



SIIRT ÜNİVERSİTESİ

FEN BİLİMLERİ ENSTİTÜSÜ

STRATEJİK PLAN

(2018-2022)

Ocak 2017

SUNUŞ

Siirt Üniversitesi Fen Bilimleri Enstitüsü lisansüstü eğitimi düzenlemek, yürütmek ve denetlemek üzere 17/05/2007 tarihinde kurulmuştur. 2009 yılından itibaren de öğrenci alımına başlamıştır. Fen Bilimleri Enstitüsü bünyesinde Kimya, Kimya Mühendisliği, Biyoloji, Tarla Bitkileri, Bahçe Bitkileri, Zootekni, Gıda Mühendisliği, Elektrik-Elektronik Mühendisliği, Fizik ve Matematik Anabilim Dallarında yüksek lisans eğitimi verilmektedir.

Enstitümüzde, hızla gelişen bilim ve teknoloji çağında, analitik düşünme ve problem çözme yeteneği kazanmış, nitelikli bilgi ve beceri ile beraber yenilikçi ve üretici kazanımlarla donatılmış araştırmacı ve öğretiler yetiştirmeyi hedefliyoruz.

Fen Bilimleri Enstitüsünde Kimya, Kimya Mühendisliği, Biyoloji, Tarla Bitkileri, Bahçe Bitkileri, Zootekni, Gıda Mühendisliği, Elektrik-Elektronik Mühendisliği, Fizik ve Matematik Anabilim Dallarında 297 öğrenci yüksek lisans, Tarla Bitkileri ve Elektrik-Elektronik Mühendisliği Anabilim Dallarında da 11 Doktora öğrencisi olmak üzere toplam 308 öğrencimiz eğitime devam etmektedir.

Bölgemizdeki diğer üniversitelerle ortak lisansüstü programlar açılması için protokoller yapılmış olup, 2014-2015 Eğitim-Öğretim yılından bu yana bu programlara öğrenci alımı için çalışmalarımız devam etmektedir. Lisansüstü programların sayısının ve niteliğinin artırılması üniversitemizdeki bilimsel araştırmaların gelişmesini de olumlu yönde etkileyecektir.

Doç. Dr. Koray ÖZRENK
Fen Bilimleri Enstitüsü Müdürü

STRATEJİK PLANLAMA SÜRECİ

A-DURUM ANALİZİ

- 1 Tarihçe
- 2 Örgütlenme
- 3 Fiziki Durum
- 4 İnsan Kaynakları
- 5 Yasal Yükümlülükler ve Mevzuat Analizi
- 6 Faaliyet Alanları İle Ürün ve Hizmetlerin Belirlenmesi
- 7 Paydaş Analizi
- 8 GZFT Analizi
- 9 Çevre Analizi

B-STRATEJİK PLAN

- 1 Misyon
- 2 Vizyon
- 3 Temel Değerler
- 4 Stratejik Amaçlar
- 5 Stratejik Hedefler
- 6 Stratejiler
- 7 Performans Göstergeleri

C-MALİYETLENDİRME

D-KAYNAK İHTİYACI

STRATEJİK PLANLAMA SÜRECİ

2018 – 2022 Stratejik Planlama ve Hazırlık Çalışması

T.C. Başbakanlık Devlet Planlama Teşkilatı tarafından hazırlanan Kamu Kuruluşları için “Stratejik Planlama Kılavuzu”nda stratejik planlama; kuruluşların bulunduğu nokta ile ulaşmayı arzu ettiği durum arasındaki yolu, kuruluşun amaçlarını, hedeflerini, ve bunlara ulaşmayı mümkün kılacak yöntemlerin belirlenmesi olarak tarif edilmekte olup, kuruluş bütçesinin de bu planda ortaya konan amaç ve hedefleri ifade edecek şekilde hazırlanmasına, kaynak tahsisinin önceliklere dayandırılmasına ve hesap verme sorumluluğuna rehberlik eder." denilmektedir. NEREDEYİZ, NEREYE GİTMEK İSTİYORUZ ve GİTMEK İSTEDİĞİMİZ YERE NASIL ULAŞABİLİRİZ sorularına verilen cevapların stratejik planlama sürecini oluşturduğu belirtilmektedir.

Bu nedenle, anılan sürecin başlatılması ve Enstitümüzün 2018-2022 Dönemi Stratejik Plan çalışmaları ile ilgili “Stratejik Plan Komisyonu” oluşturulmuştur (Tablo 1). Anılan komisyonun çalışmaları sonucunda, Enstitümüzün 2018-2022 Stratejik Planı hazırlanmıştır.

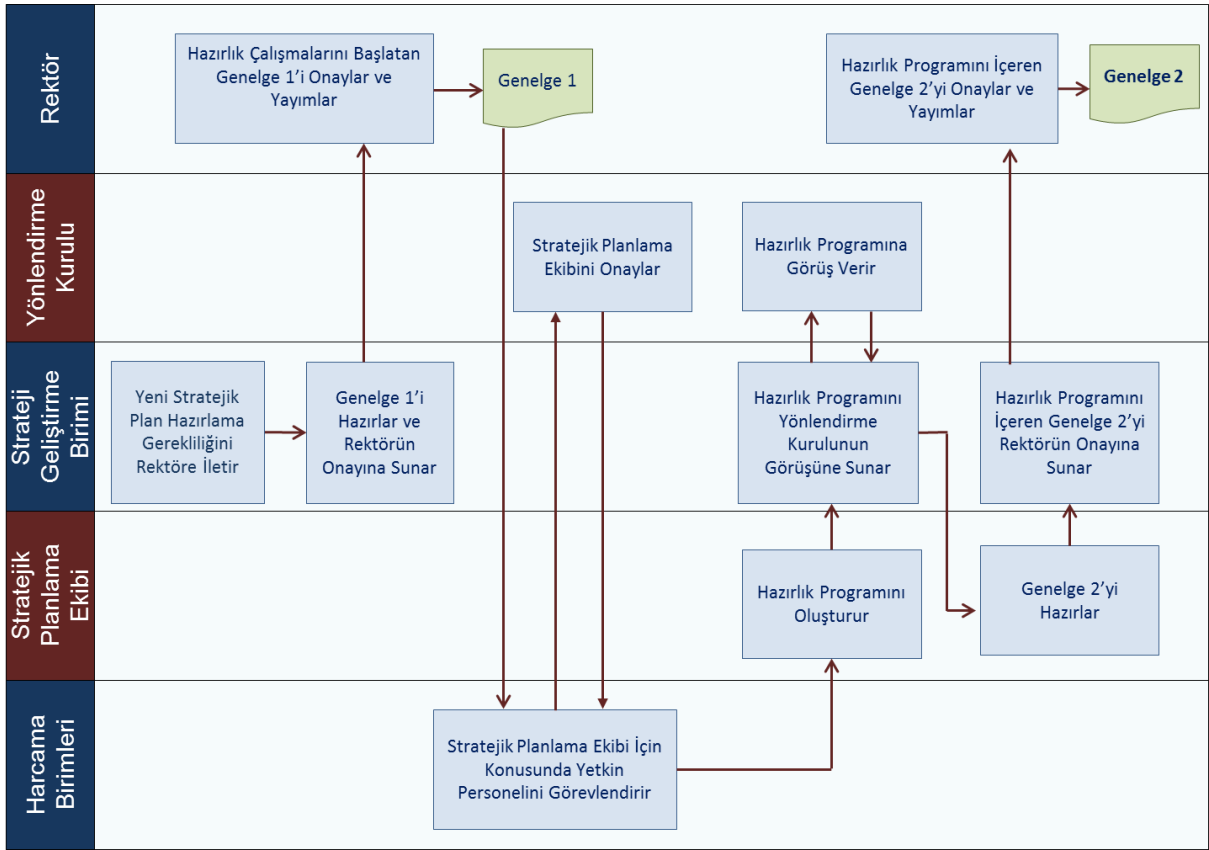
Tablo 1. 2018-2022 Stratejik Plan Komisyonu

1	Doç. Dr. Koray ÖZRENK	Enstitü Müdürü	Başkan
2	Yrd. Doç. Dr. M.Arif ÖZYAZICI	Enstitü Müdür Yardımcısı	Üye
3	Yrd. Doç. Dr. Ö.Volkan BAYRAKTAR	Enstitü Müdür Yardımcısı	Üye
4	Bekir ÇİFTÇİ	Enstitü Sekreteri	Üye

Enstitümüz 2018-2022 Stratejik Planının hazırlanması için oluşturulması gereken Stratejik Planlama Komisyonuna katılımının tam anlamıyla sağlanabilmesi için Enstitümüz üst yönetimi ile Enstitü personelinden oluşmasına özen gösterilmiş olup, Komisyon tarafından hazırlık çalışmalarına katkı sağlanması için tüm çalışanların görüş ve önerileri alınmıştır.

Stratejik planlama sürecinin etkili ve hızlı işlemesi açısından kurulan Stratejik Planlama Komisyonumuzun Stratejik planın hazırlanması çalışmalarında yeterli olacağı düşünüldüğünden alt komisyon oluşturulmasına gerek duyulmamıştır.

Oluşturulan komisyon çalışmalara başlayıp çok hızlı bir şekilde planlama çalışmasını tamamlamıştır. Komisyon tarafından hazırlanan ve paydaşlardan alınan veri özetleri, stratejik amaç ve hedef önerileride değerlendirilmiş ve raporlandırılmıştır.



A-DURUM ANALİZİ

1.Tarihçe

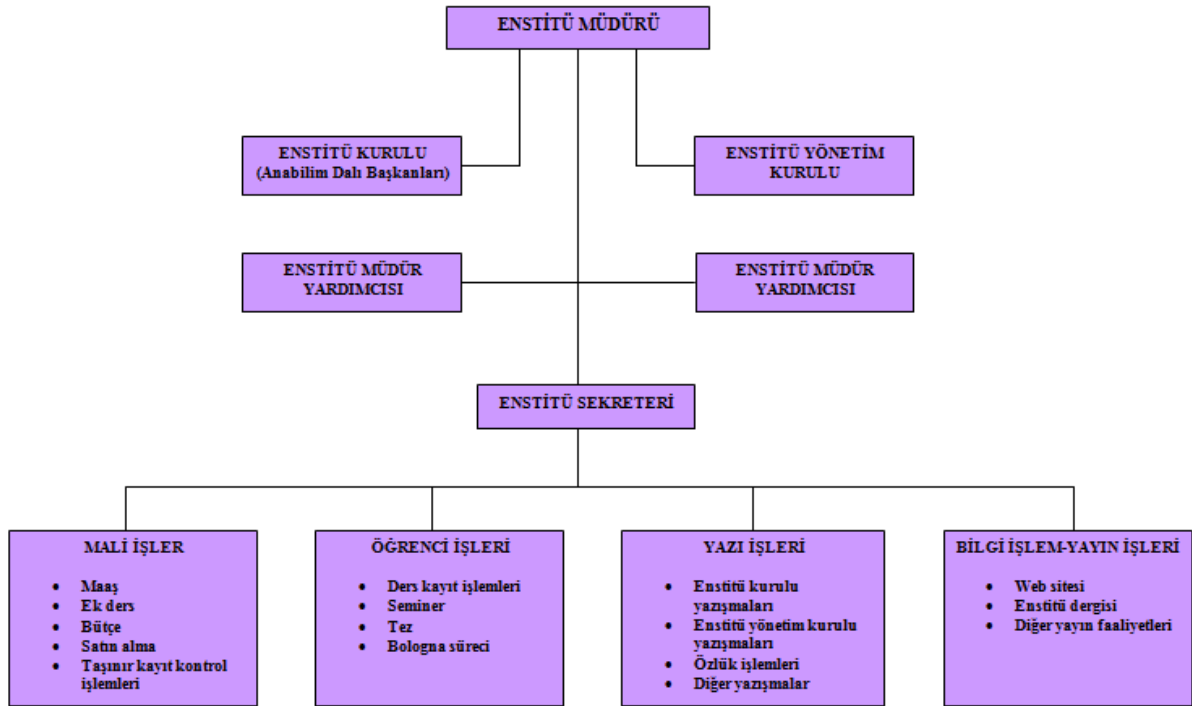
Fen Bilimleri Enstitüsü 2547 sayılı Kanununun Ek 80. maddesiyle 17/05/2007-5662/7 sayılı kararı ile kurulmuştur.

Günümüzün hızla değişen sosyo-ekonomik ve teknolojik koşulları içinde, "bilgi toplumu" olmanın bir gereği olarak, Yükseköğretim Kurumlarının önemli görevlerinden bir tanesi de bilimsel araştırmalar yapılmasına zemin hazırlanması ve elde edilen sonuçların hızlı ve doğru bir şekilde duyurulmasını sağlamaktır. Bu hızlı gelişmeye paralel olarak eğitim-öğretim programlarının çeşitlenmesi de kaçınılmaz olmaktadır. Üniversitemiz Fen Bilimleri Enstitüsü bu hızlı değişim içerisinde sürekli gelişmeyi amaç edinerek evrensel düzeyde lisansüstü öğrencilerine kaliteli hizmeti sunmayı hedeflemektedir.

2. Örgütlenme

Enstitümüzde 1 Enstitü Müdürü, 2 Müdür Yardımcısı, 1 Enstitü Sekreteri ve 2 idari olmak üzere toplam 6 personel görev yapmaktadır. Öğrenci işleri ile ilgili konularda karar alma organı Enstitü Kurulu'dur. Enstitü Kurulu, Enstitü Müdürü başkanlığında, Müdür Yardımcıları ile Anabilim Dalı Başkanlarından oluşur. Akademik ve idari konularda ise karar alma organı Enstitü Yönetim Kurulu'dur. Enstitü Yönetim Kurulu Enstitü Müdürü başkanlığında, Müdür Yardımcıları ve Enstitü Kurulunca seçilen 3 üyeden oluşur. Anabilim Dalı Başkanları ve ilgili Anabilim Dalı Öğretim Üyeleri lisansüstü programlarla ilgili konularda Enstitü Yönetimine karşı sorumludurlar. İdari konularda da müdür yardımcıları, enstitü sekreteri ve idari personel müdüre karşı sorumludurlar. İdari personelinin sorumluluğu enstitü sekreterinde olup, enstitü sekreteri de idari konularda Enstitü Müdürüne karşı sorumludur.

Şekil. 1 Birim Hiyerarşik Yönetim Şeması



Hazırlık çalışması bağlamında, öncelikle 2018-2022 stratejik planlama ve hazırlık çalışması yapılmış ve stratejik Planlama süreci belirlenmiştir.

3.Fiziki Durum

Enstitümüz Rektörlük B Blok ikinci katında hizmet vermektedir. Enstitümüz bünyesinde 1 Müdür odası, 1 Müdür Yardımcısı odası, 1 Enstitü Sekreteri odası, bir memur odası, bir sekreter odası ve bir arşiv odası bulunmaktadır. Diğer Enstitüler ile ortak kullanılan bir toplantı odamız mevcuttur.

3.1 Eğitim Alanları, Derslikler ve Ofisler

Eğitim öğretim işlemleri Anabilim Dallarının bağlı buldukları Fakülterlerce yürütülmektedir. Bu nedenle Enstitü bünyesinde Eğitim Alanı ve derslik bulunmamaktadır.

<u>Eğitim Alanları ve Derslikler</u>					
Eğitim Alanı	Amfi	Sınıf	Bilgisayar Laboratuvarı	Diğer Laboratuvar	Toplam
0–50 Kişilik	-	-	-	-	-
51–75 Kişilik	-	-	-	-	-
76–100 Kişilik	-	-	-	-	-
101–150 Kişilik	-	-	-	-	-
151–250 Kişilik	-	-	-	-	-
251 Kişi ve Üzeri	-	-	-	-	-
Toplam	-	-	-	-	-

Ofis Alanları			
Alt Birim	Ofis Sayısı (Adet)	Kapalı Alan (m²)	Açıklamalar
Müdür Odası	1	40	-
Müdür Yardımcısı odası	1	30	-
Enstitü Sekreteri odası	1	30	-
Memur odası	1	30	-
Sekreter Odası	1	30	-
Arşiv odası	1	20	-
Toplantı Salonu	1	50	Ortak kullanım
Toplam	7	230	-

3.2 Sosyal Alanlar

Enstitümüz bünyesinde yemekhane, kantin, kafeterya, misafirhane, öğrenci yurdu, spor tesisi gibi hizmetler Rektörlük bünyesinde yürütülmekte olan birimlerce yerine getirilmektedir, Enstitümüze ait herhangi bir alan bulunmamaktadır.

Yemekhaneler, Kantinler ve Kafeteryalar			
Bölümler	Sayı (Adet)	Kapalı Alan (m²)	Kapasite (Kişi)
Öğrenci Yemekhanesi	-	-	-
Personel Yemekhanesi	-	-	-
Kantin	-	-	-
Kafeterya	-	-	-
Toplam	-	-	-

Misafirhaneler					
Bölümler	Sayı (Adet)	Kapalı Alan (m ²)	Kapasite (Kişi)		
			Kız	Erkek	Toplam
Misafirhaneler	-	-	-	-	-
Öğrenci Evi	-	-	-	-	-
Otel	-	-	-	-	-
Toplam	-	-	-	-	-

Öğrenci Yurtları					
Oda Başına Yatak	Sayı (Adet)	Kapalı Alan (m ²)	Kapasite (Kişi)		
			Kız	Erkek	Toplam
1 Kişilik	-	-	-	-	-
2 Kişilik	-	-	-	-	-
3 – 4 Kişilik	-	-	-	-	-
5 Kişi ve Üzeri	-	-	-	-	-
Toplam	-	-	-	-	-

Spor Tesisleri			
Bölümler	Sayı (Adet)	Alan (m ²)	Açıklamalar
Kapalı Spor Tesisleri	-	-	-
Açık Spor Tesisleri	-	-	-
Toplam	-	-	-

Toplantı ve Konferans Salonları				
Kapasitesi	Toplantı Salonu (Adet)	Konferans Salonu (Adet)	Konferans Salonu (m ²)	Toplam
0-50 Kişilik	1	-	-	1
51-75 Kişilik	-	-	-	-
76-100 Kişilik	-	-	-	-
101-150 Kişilik	-	-	-	-
151-250 Kişilik	-	-	-	-
251 Kişi ve Üzeri	-	-	-	-
Toplam	1	-	-	1

Diğer Sosyal Faaliyet Alanları			
Bölümler	Faaliyet Alanı Sayısı (Adet)	Alan (m ²)	Açıklamalar
Öğrenci Kulüpleri	-	-	-
Mezun Öğrenciler Derneği	-	-	-
Diğer	-	-	-
Toplam	-	-	-

3.3. Bilgi ve Teknolojik Kaynaklar

Enstitümüz, Rektörlük tarafından uygulanmaya konulan resmi yazışmaların ve kurul kararların alındığı EBYS'ni kullanmaktadır. Ayrıca öğrencilerin eğitim-öğretim işlemlerinde kullanılmak üzere öğrenci otomasyon sistemi, intihal programı ve ek ders yazılım programı da kullanılan diğer yazılım programı arasında yer almaktadır.

Yazılım ve Bilgisayarlar			
Cinsi	İdari Amaçlı (Adet)	Eğitim Amaçlı (Adet)	Araştırma Amaçlı (Adet)
Yazılım	4	-	-
Masa Üstü Bilgisayar	6	1	-
Taşınabilir Bilgisayar	-	-	-
Toplam	10	1	-

3.4 Kütüphane Kaynakları

Enstitümüz bünyesinde öğrenim gören öğrencilerimiz Rektörlük bünyesinde Kütüphane ve Dokümantasyon Daire Başkanlığı tarafından bulunan merkez kütüphaneyi kullanmaktadır. Enstitümüz bünyesinde kütüphane bulunmamaktadır.

Kütüphane Kaynakları ve Kullanım Bilgileri					
Kaynak Türü	2015 Yılı Mevcut Koleksiyonu (Adet)	2016 Yılında Alınan Kaynak Sayısı (Adet)	2016 Yılı Koleksiyon Toplamı		
Kitap (Basılı)	-	-	-		
Nota	-	-	-		
Nadir Eser	-	-	-		
DVD/VCD	-	-	-		
Plak	-	-	-		
Tez (Basılı)	-	-	-		
Sürelili Yayın	(Basılı-Yerli Abonelik)	-	-		
	(Basılı-Yabancı Abonelik)	-	-		
	(Elektronik-Unique)	-	-		
	(Elektronik-VT E only)	-	-		
E-Kaynak (Veri Tabanı) Dağılımı					
E-Kaynak (Veri Tabanı)	-	-	-		
Elektronik Veri Tabanı (E-Dergi)	-	-	-		
E-Kitap (Abonelik)	-	-	-		
E-Tez (Abonelik)	-	-	-		
Diğer (Yazılım, bibliyografi, mevzuat vs.)	-	-	-		
GENEL BİLGİLER			Sayı		
			2014	2015	2016
Hizmet Verilen (Haftalık)	Saat	-	-	-	-
Oturma Kapasitesi	Kişi	-	-	-	-
Ziyaret Sayısı (Yıllık Kullanıcı Sayısı)	Kişi	-	-	-	-
Kullanıcı Bilgisayar Sayısı	Adet	-	-	-	-
Ödünç Verilen Kaynak Sayısı	Adet	-	-	-	-
Eğitim Programları Katılım Sayısı (Oryantasyon, Seminer)	Kişi	-	-	-	-
Kütüphane İçi Çektirilen Fotokopi Sayısı	Adet	-	-	-	-
Diğer Kullanıcılara Gönderilen Yayın Sayısı	Makale (Fotokopi)	-	-	-	-
	Kitap (Ödünç)	-	-	-	-

3.5 Diğer Bilgi ve Teknolojik Kaynaklar

Diğer Bilgi ve Teknolojik Kaynaklar			
Cinsi	İdari Amaçlı (Adet)	Eğitim Amaçlı (Adet)	Araştırma Amaçlı (Adet)
Projeksiyon	-	-	-
Slayt Makinesi	-	-	-
Tepegöz	-	-	-
Episkop	-	-	-
Barkot Okuyucu	-	-	-
Baskı Makinesi	-	-	-
Fotokopi Makinesi	1	-	-
Faks	-	-	-
Fotoğraf Makinesi	-	-	-
Kameralar	-	-	-
Televizyonlar	1	-	-
Tarayıcılar	2	-	-
Müzik Setleri	-	-	-
Mikroskoplar	-	-	-
DVD ler	-	-	-
Toplam	4	-	-

4. İnsan Kaynakları

Fen Bilimleri alanına giren Kimya, Kimya Mühendisliği, Biyoloji, Tarla Bitkileri, Bahçe Bitkileri, Zootekni, Gıda Mühendisliği, Elektrik-Elektronik Mühendisliği, Fizik ve Matematik alanlarında, 297 yüksek lisans, Tarla Bitkileri ve Elektrik-Elektronik Mühendisliği Anabilim Dallarında da 11 doktora öğrencisine eğitim-öğretim hizmetini sürdürmektedir. Enstitümüzde bir Müdür, iki Müdür Yardımcısı, bir Enstitü Sekreteri ve iki memur olmak üzere toplam altı personel görev yapmaktadır.

Üniversitemizin kuruluş kanunu ile kurulan Enstitümüz, uygulanmakta olan stratejik plan dahilinde 2009 yılından itibaren öğrenci alımına başlamıştır. Bu plan dahilinde Enstitümüz 10 anabilim dalında öğrenci alımına ulaşmış ve stratejik planlamada hedeflenen aşamalar yerine getirilmiştir.

Enstitümüzde görev yapan personel ihtiyacı karşılayamamakta bu sebeple üç memur ve bir yardımcı hizmetliye ihtiyaç duyulmaktadır.

Ayrıca, üniversitemizde halen 2547 Sayılı Kanun'un 50/d maddesi kapsamında görev yapmakta olan ÖYP araştırma görevlilerinin birçok üniversitede uygulanmakta olan sistem gereği enstitümüz bünyesinde toplanması ve söz konusu öğrencilerin sevk ve idaresinin enstitümüz tarafından yapılması önerilmektedir. Böylelikle gerek enstitümüzdeki gerekse ihtiyaç bulunan diğer birimlerdeki memur ihtiyacının da karşılanabileceği düşünülmektedir.

4.1 Akademik Personel

Enstitümüz kadrosunda akademik personel bulunmamaktadır. Ancak 2547 sayılı kanun gereğince bir müdür ve iki müdür yardımcısı görev yapmak üzere görevlendirilmiştir.

Akademik Personel						
Unvan	Kadroların Doluluk Oranına Göre			Kadroların İstihdam Şekline Göre		
	Dolu	Boş	Toplam	Tam Zamanlı	Yarı Zamanlı	Toplam
Profesör	-	-	-	-	-	-
Doçent	-	-	-	-	-	-
Yardımcı Doçent	-	-	-	-	-	-
Öğretim Görevlisi	-	-	-	-	-	-
Okutman	-	-	-	-	-	-
Çevirici	-	-	-	-	-	-
Eğitim- Öğretim Planlamacısı	-	-	-	-	-	-
Araştırma Görevlisi	-	-	-	-	-	-
Uzman	-	-	-	-	-	-
Toplam	-	-	-	-	-	-

4.2.Yabancı Uyruklu Akademik Personel

Enstitümüz kadro yapısında yabancı uyruklu akademik personel bulunmamaktadır.

Yabancı Uyruklu Öğretim Elemanları			
Unvan	Geldiği Ülke	Çalıştığı Bölüm	Kişi Sayısı
Profesör	-	-	-
Doçent	-	-	-
Yardımcı Doçent	-	-	-
Öğretim Görevlisi	-	-	-
Okutman	-	-	-
Çevirici	-	-	-
Eğitim-Öğretim Planlamacısı	-	-	-
Araştırma Görevlisi	-	-	-
Uzman	-	-	-
Toplam	-	-	-

4.3. Diğer Üniversitelerde Görevlendirilen Akademik Personel

Enstitümüzde diğer üniversitelerden görevlendirilen Akademik Personel bulunmamaktadır.

Birimimizden Diğer Üniversitelerde Görevlendirilen Akademik Personel

Unvan	Bağlı Olduğu Bölüm	Görevlendirildiği Üniversite	Kişi Sayısı
Profesör	-	-	-
Doçent	-	-	-
Yardımcı Doçent	-	-	-
Öğretim Görevlisi	-	-	-
Okutman	-	-	-
Çevirici	-	-	-
Eğitim- Öğretim Planlamacısı	-	-	-
Araştırma Görevlisi	-	-	-
Uzman	-	-	-
Toplam	-	-	-

4.4. Başka Üniversitelerden Birimizde Görevlendirilen Akademik Personel

Başka üniversitelerden birimizde görevlendirilen akademik personel bulunmamaktadır.

Başka Üniversitelerden Birimizde Görevlendirilen Akademik Personel			
Unvan	Bağlı Olduğu Üniversite	Görevlendirildiği Bölüm	Kişi Sayısı
Profesör	-	-	-
Doçent	-	-	-
Yardımcı Doçent	-	-	-
Öğretim Görevlisi	-	-	-
Okutman	-	-	-
Çevirici	-	-	-
Eğitim- Öğretim Planlamacısı	-	-	-
Araştırma Görevlisi	-	-	-
Uzman	-	-	-
Toplam	-	-	-

4.5 Sözleşmeli Akademik Personel

Birimimizde sözleşmeli Akademik Personel bulunmamaktadır.

Sözleşmeli Akademik Personel	
Unvan	Sayı
Profesör	-
Doçent	-
Yardımcı Doçent	-
Öğretim Görevlisi	-
Uzman	-
Okutman	-
Sanatçı Öğretim Elemanı	-
Sahne Uygulamacısı	-
Toplam	-

4.6. Akademik Personelin Yaş İtibariyle Dağılımı

Enstitümüz kadrosunda akademik personel bulunmadığından yaş dağılımı da yapılmamıştır.

Akademik Personelin Yaş İtibariyle Dağılımı						
	23 yaş ve altı	24-30 yaş	31-35 yaş	36-40 yaş	41-50 yaş	51 yaş üzeri
Kişi Sayısı	-	-	-	-	-	-
Yüzde	-	-	-	-	-	-

4.7. İdari Personel

Enstitümüz bünyesinde bir enstitü sekreteri ve iki memur kadrosu bulunmaktadır.

İdari Personel (Kadroların Doluluk Oranına Göre)			
Sınıfı	Dolu	Boş	Toplam
Genel İdari Hizmetler	3	0	3
Sağlık Hizmetleri Sınıfı	-	-	-
Teknik Hizmetleri Sınıfı	-	-	-
Eğitim ve Öğretim Hizmetleri sınıfı	-	-	-
Avukatlık Hizmetleri Sınıfı.	-	-	-
Din Hizmetleri Sınıfı	-	-	-
Yardımcı Hizmetli	-	-	-
Toplam	3	0	3

4.7.1. İdari Personelin Eğitim Durumu

Enstitümüz kadrosunda görev yapan personelin eğitim durumu lisans düzeyindedir.

İdari Personelin Eğitim Durumu					
	İlköğretim	Lise	Ön Lisans	Lisans	Y.L. ve Dokt.
Kişi Sayısı	-	-	-	3	-
Yüzde	-	-	-	% 100	-

4.7.2. İdari Personelin Hizmet Süreleri

İdari Personelin Hizmet Süresine Göre Dağılımı						
	1-3 yıl	4-6 yıl	7-10 yıl	11-15 yıl	16-20 yıl	21 yıl üzeri
Kişi Sayısı	-	1	1	-	1	-
Yüzde	-	%33	%33	-	%33	-

4.7.3. İdari Personelin Yaş İtibariyle Dağılımı

İdari Personelin Yaş İtibariyle Dağılımı						
	23 yaş ve altı	24-30 yaş	31-35 yaş	36-40 yaş	41-50 yaş	51 yaş üzeri
Kişi Sayısı	-	1	1	1	-	-
Yüzde	-	%33	%33	%33	-	-

4.8. İşçiler

Enstitümüz bünyesinde işçi çalıştırılmamaktadır.

İşçiler (Çalıştıkları Pozisyonlara Göre)			
	Dolu	Boş	Toplam
Sürekli İşçiler	-	-	-
Vizeli Geçici İşçiler (Adam/Ay)	-	-	-
Vizesiz İşçiler (3 aylık)	-	-	-
Toplam	-	-	-

Sürekli İşçilerin Hizmet Süresine Göre Dağılımı

	1-3 yıl	4-6 yıl	7-10 yıl	11-15 yıl	16-20 yıl	21 yıl üzeri
Kişi Sayısı	-	-	-	-	-	-
Yüzde	-	-	-	-	-	-

Sürekli İşçilerin Yaş İtibariyle Dağılımı

	23 yaş ve altı	24-30 yaş	31-35 yaş	36-40 yaş	41-50 yaş	51 yaş üzeri
Kişi Sayısı	-	-	-	-	-	-
Yüzde	-	-	-	-	-	-

5. Yasal Yükümlülükler ve Mevzuat Analizi

Enstitümüz lisansüstü öğrencilerine, mevzuat hükümleri gereğince yüksek lisans ve doktora eğitimi verilmektedir. Bu işlemlerinde aşağıya çıkartılan mevzuat hükümleri uygulanmaktadır.

* Lisansüstü Eğitim ve Öğretim Yönetmeliği (R.G. 29690)

* Siirt Üniversitesi Enstitüler Lisansüstü Eğitim-Öğretim ve Sınav Yönetmeliği Senato Esasları

* Lisansüstü Eğitim-Öğretim Enstitülerinin Teşkilât ve İşleyiş Yönetmeliği (R.G. 17976)

* Yükseköğretim Kurumlarının Yurtiçindeki Yükseköğretim Kurumlarıyla Ortak Lisansüstü Eğitim ve Öğretim Programları Tesisi Hakkında Yönetmelik (R.G. 26442)

* Siirt Üniversitesi Yabancı Uyruklu Öğrenci Adaylarının Lisansüstü Programlara Kabul Yönergesi

6. Faaliyet Alanları ile Ürün ve Hizmetlerin Belirlenmesi

Enstitümüz stratejik plan çalışmalarını kalite geliştirmeye yönelik akademik çalışmalarla eğitim – öğretim ile yönetim ve idari hizmetler olmak üzere iki faaliyet alanında incelenmiştir.

Faaliyet Alanı – Ürün / Hizmet
FAALİYET ALANI 1: Eğitim - Öğretim
Ürün/Hizmet: Eğitim - Öğretim
Ürün/Hizmet: Lisansüstü Eğitim
FAALİYET ALANI 2 : Yönetim ve İdari hizmetler
Ürün/Hizmet: Mali mevzuat bilgilendirme ve uygulama
Ürün/Hizmet: İdari mevzuat bilgilendirme ve uygulama

7. Paydaş Analizi

Birimimizce yapılan eğitim-öğretim işlemlerinde dış paydaş olarak Van Yüzüncü Yıl Üniversitesi; iç paydaş olarak da, Siirt Üniversitesi Eğitim Fakültesi, Fen Edebiyat Fakültesi, Mühendislik Mimarlık Fakültesi, Ziraat Fakültesi, Veteriner Fakültesi, Sağlık Yüksek Okulu ve Teknik Bilimler Meslek Yüksek Okulu ile birlikte hareket edilmektedir.

Paydaş Adı	Paydaş Listesi							
	Paydaş türü		Neden Paydaş			Önceliği		
	İç paydaş	Dış paydaş	Hizmet	Tedarikçi	Temel Ortak	Etkileme derecesi	Önem derecesi	B.B /İ.G
Eğitim Fakültesi	X		Yüksek Lisans				Yüksek	
Fen Edebiyat Fakültesi	X		Yüksek Lisans				Yüksek	
Mühendislik Mimarlık Fakültesi	X		Yüksek Lisans ve Doktora				Yüksek	
Ziraat Fakültesi	X		Yüksek Lisans ve Doktora				Yüksek	
Veteriner Fakültesi	X		Yüksek Lisans				Yüksek	
Sağlık Yüksek Okulu	X		Yüksek Lisans				Yüksek	
Teknik Bilimler Meslek Yüksek Okulu	X		Yüksek Lisans				Yüksek	
Paydaş Adı	Paydaş türü		Neden Paydaş			Önceliği		
	İç paydaş	Dış paydaş	Hizmet	Tedarikçi	Temel Ortak	Etkileme derecesi	Önem derecesi	B.B /İ.G
Yüzüncü Yıl Üniversitesi Fen Bilimleri Enstitüsü, (Bahçe Bitkileri ABD)		X	Ortak Program		X		Yüksek	

Paydaş – Ürün / Hizmet Matrisi

Paydaş Adı	Faaliyet Alanı 1				Faaliyet Alanı 2		
	A ürünü	B ürünü	Ü/H 3	Ü/H 4	Ü/H 1	Ü/H 2	Ü/H 3
Paydaş 1	Eğitim Öğretim		Öğrenci				
Paydaş 2	Lisansüstü Eğitim		Öğrenci				
Paydaş 3	Mali mevzuat bilgilendirme ve uygulama		Akademik ve İdari Personel				
Paydaş 4	İdari mevzuat bilgilendirme ve uygulama		Akademik ve İdari Personel				

8. GZFT Analizi

Durum analizi kapsamında kullanılan temel yöntem GZFT (Güçlü yönler, Zayıf yönler, Fırsatlar ve Tehditler) analizidir. Temel amaç, kuruluşun güçlü ve zayıf yönleri ortaya konularak mevcut performansı ve sorunları dikkate alarak potansiyeli belirlemektir. Belirlenecek güçlü yönler Enstitümüzün gelecekte yöneleceği hedeflere ışık tutacak, zayıf yönler ise Enstitümüzün alacağı tedbirlere temel teşkil edecektir.

A) Güçlü ve Zayıf Yönler

Güçlü yönler:

- ✓ Ek ders tahakkuk işlemleri ile ilgili gerekli düzenlemeler yapılarak standart getirildi.
- ✓ Öğrenci ders kayıt sistemindeki aksaklıklar giderilerek, özellikle Bologna süreci ve TYYÇ standartlarına uygun hale getirildi.
- ✓ Enstitümüz, yeni açılan Anabilim Dalları ile birlikte 10 Anabilim Dalında kalite standartlarını sağlayarak lisansüstü eğitime devam etmektedir.
- ✓ Enstitümüz “Türkiye Teknoloji ve Uygulamalı Bilimler Dergisi” ile yayın hayatına başlamıştır.
- ✓ Öğrenci işleri ile ilgili dosyalama ve arşiv sistemi oluşturularak standart sağlandı.

- ✓ Üniversite bünyesinde kullanılmak üzere İntihal programı temin edilerek kütüphane ve dökümantasyon daire başkanlığında kullanıma açılması sağlandı.
- ✓ Siirt Üniversitesi BAP Koordinatörlüğü ile yapılan mutabakat sonucunda lisansüstü öğrenci tez projeleri ile ilgili düzenlemeler getirildi.

Zayıf Yönler:

- ❖ Teçhizat (faks hattı ve cihazı).
- ❖ Web sayfasında mezun öğrencilerin isimleri ve blog oluşturulması.
- ❖ Mezuniyet kütüğü.
- ❖ Bütçenin yetersizliği.
- ❖ Personel eksikliği.
- ❖ İlgili yönetmelikteki boşluklar.

B) Fırsatlar ve Tehditler

Fırsatlar:

- Kütüphane ve Dökümantasyon Daire Başkanlığı altyapısının Enstitümüzün kullanımı ile ilgili işler hale getirilmiş olması.
- Üniversitemizdeki AR-GE altyapısının lisansüstü öğrencilerin faydalanmasına yönelik olarak geliştirilmiş olması.
- Öğrenciler ve danışmanlar ile diyalogun sağlanması anlamında kurumsal altyapının oluşturulmaya başlanması.

Tehditler:

- Öğrenci işleri otomasyonu kontrolünün enstitümüz bünyesinde olmaması.
- Ekders yazılım programının kullanımına başlanamaması ve öğretim üyelerinin gerekli hassasiyeti göstermemesi.
- Web sitesinin yeterince işlevsel olmaması.
- Yabancı uyruklu öğrencilerin kayıtları ve enstitüdeki süreci için gerekli düzenlemeler.
 - Protokol ve kayıt koşullarının belirlenmesi,
 - Gerekli belgelerin teslim tarihi,
 - Enstitümüzce belirlenmiş olan akademik takvime uyulmaması.
- Öğrenciler ile danışmanların sorumsuzluğu ve duyarsızlığı.
- İdari personelin iş ve işleyiş bakımından yeterli tecrübeye sahip olmaması.

9. Çevre Analizi

A.5 Tespitler ve İhtiyaçlar

Tablo 8 :Tespitler ve İhtiyaçlar Tablosu

DURUM ANALİZİ	TESPİTLER/SORUN ALANLARI	İHTİYAÇLAR/GELİŞİM ALANLARI
Uygulanmakta Olan Stratejik Planın Değerlendirilmesi	Plan doğrultusunda istenen hedefe ulaşılmıştır.	Öğretim Üyesi sayısının bölüm açmaya yönelik artırılması ile daha fazla program açılabilir.
Mevzuat Analizi	Mevcut mevzuat yeterli düzeydedir.	İhtiyaçlar karşılanmadığı zaman gerekli düzenlemeler yapılmalıdır.
Üst Politika Belgelerinin Analizi*		
Paydaş Analizi	İç ve dış paydaşlarla uyumlu çalışılmalı	Çıkacak sorunlar karşılıklı olarak görüşülerek çözüme kavuşturulmalıdır.
İnsan Kaynakları Yetkinlik Analizi	Yeterlidir	Öğrenci sayısı arttırıldığı zaman buna paralel personel sayısı arttırılmalıdır.
Kurum Kültürü Analizi		
Fiziki Kaynak Analizi		
Teknoloji ve Bilişim Altyapısı Analizi		
Mali Kaynak Analizi		
Akademik Faaliyetler Analizi		
Yükseköğretim Sektörü Analizi		

B-STRATEJİK PLAN

1.Misyon

Fen ve Mühendislik alanında nitelikli araştırmacılar ile bilimsel ve teknolojik bilgi ve beceriye sahip bireyler yetiştirilmesi için gereken eğitim programlarının geliştirilmesini, etkin bir şekilde yürütülmesini sağlamak, tüm programlarda eğitimin kalitesinin yükseltilmesine katkı sağlamak, toplumsal gereksinimler ile ulusal ve uluslararası gelişmeleri göz önüne alarak yeni programların açılmasını teşvik etmek ve organizasyonunu sağlamak ve toplumun refah düzeyinin yükseltilmesine yönelik çıktılarının üretilmesini sağlamak.

Yukarıda verilen bilgilere göre Enstitümüzün misyonunu şöyle sıralayabiliriz:

- Üniversitemizin ilgili bölümlerinin öğretim elemanı ihtiyacını karşılamak,
- Başka üniversitelerin öğretim elemanlarını yetiştirmek,
- Ülkemizde çeşitli kamu kuruluşlarının yetişmiş insan gücüne duyduğu ihtiyacı karşılamak,
- Lisansüstü eğitimi, toplumun tüm katmanlarına yayarak akademik bilincin yaygınlaşmasını sağlamak,
- Yabancı uyruklu öğrencilere lisansüstü eğitim vererek o öğrencilerin mensup olduğu ülkelerde bilim insanlarına duyulan ihtiyacı karşılamak,
- Yabancı uyruklu öğrenciler aracılığı ile söz konusu öğrencilerin mensup olduğu ülkelerle dostane ilişkiler kurmak ve sürdürmek.

Amacı çağın gereklerine ve ülke ihtiyaçlarına uygun lisansüstü eğitim vermek olan Enstitümüz, bu amacını Üniversitemizin vizyonuna uygun olarak gerçekleştirme çabası içindedir. İstenilen amaca ulaşmak için, başarılı öğrencileri programlara almak, mevcut programlardaki dersleri geliştirmek ve ihtiyaca göre yenilemek öncelikli hedefleri arasındadır. Başarılı öğrencilerin seçiminde ALES ile mezuniyet notlarının ortalaması esas alınmaktadır.

2. Vizyon

Aldığı eğitimin, mesleğini ve yaşam kalitesini geliştireceğine inanan nitelikli öğrenciler tarafından tercih edilen, yürüttüğü eğitim programlarıyla nitelikli bilim insanı yetiştiren, ulusal ve uluslar arası düzeydeki araştırmalarını artırarak sürdüren ve mezunlarının aldıkları eğitimle alanlarında seçkin bir yere sahip olmalarını sağlayan, saygın ve tercih edilen bir kurum olmaktır.

3.Temel Değerler

Enstitümüzün temel değerler politikaları/ilkeleri aşağıdaki gibidir;

- Personeli Güçlendirmek
- Eğitimde Kaliteyi Geliştirmek
- Araştırmacılığı Teşvik Etmek
- Evrensel Değerlere ve İnsan Haklarına Saygılı Olmak
- Gelişime Açık Bir Yönetim Politikası İzlemek
- Kaynakları Etkili Kullanmak
- Katılımcı Yönetim Anlayışı
- Yönetimde Adil ve Tutarlı Olmak
- Özgürlük ve Disiplini Birlikte Gözetmek
- Liyakat ve Başarıya Önem Vermek
- Etkin Kurumsal İletişime Açık Olmak
- Şeffaf ve Hesap Verebilir Olmak
- Risk Üstlenebilmek
- Çalışanlara Değer Vermek.

4.Stratejik Amaçlar

Lisansüstü eğitim-öğretim programlarının sayısı ile birlikte niteliğini artırmak
Lisansüstü tezlerin hazırlanma süreçlerinde ve tezlerde kaliteyi artırmak
Lisansüstü eğitim – öğretim ders programlarını yapısal olarak güçlendirmek
Lisansüstü programlardaki yabancı uyruklu öğrenci sayısını artırmak

5.Stratejik Hedefler

Lisansüstü Eğitim Programlarının Sayısını ve Niteliğini Artırmak
Lisansüstü Eğitim ve Öğretim Yönetmeliğinde gerekli düzenlemeleri yapmak
Lisansüstü Programlardaki yabancı uyruklu öğrenci sayısını artırmak
Lisansüstü Programlarda Yer Alan Dersleri Yapısal Olarak Güçlendirmek
Tezlerden Makale Yayımlarını Teşvik Etmek, Ulusal ve Uluslararası Bilimsel Etkinliklere Katılımını Artırmak

6.Stratejiler

(Amaç 1)

Lisansüstü eğitim-öğretim programlarının sayısı ile birlikte niteliğini artırmak

Hedef 1.1: Öğrenci sayısının artırılması ile Üniversitemiz için gerekli öğretim üyesi adaylarını yetiştirmek.

Strateji.1- Fakültelerde mevcut öğretim üyeleri sayısının artırılması ve bilim dallarına göre öğretim üyesi alınmasını sağlamak.

Strateji.2-Anabilim Dalları Başkanlarına mevcut mevzuatla ilgili program açma kriterlerini tanıtmak ve yönlendirmek.

Strateji.3- Rektörlük Makamına program açma yöntem ve şartları hakkında bilgi vermek ve öğretim üyesi alımlarında bu şartların dikkate alınmasını sağlamak.

(Amaç 2)

Lisansüstü tezlerin hazırlanma süreçlerinde ve tezlerde kaliteyi artırmak

Hedef 2.1 Ülkemiz ve Dünya standartlarında yer alacak tezlere yer vermek

Strateji.1-Şehir ve bölgemizin ihtiyaçları doğrultusunda araştırma konularını belirlemelerini sağlamak.

Strateji.2-Danışman hocalara duyulan ihtiyaçlar hakkında bilgi vermek.

(Amaç 3)

Lisansüstü eğitim – öğretim ders programlarını yapısal olarak güçlendirmek

Hedef 3.1 Ülkemiz ve Dünya standartlarında yer alacak ders programlarına yer vermek

Strateji.1-Mezun olacak öğrencilerin Dünya standartlarında ders almalarını sağlamak.

Strateji.2-Danışman hocalara duyulan ihtiyaçlar hakkında bilgi vermek.

(Amaç 4)

Lisansüstü programlardaki yabancı uyruklu öğrenci sayısını artırmak

Hedef 4.1 Yabancı uyruklu öğrenci sayısını artırarak Ülkemizdeki Üniversiteler arasındaki yerini güçlendirmek.

Strateji.1-Programlarda alınacak kontenjanlarda yabancı uyruklu öğrenci alınması için anabilim dallarını yönlendirmek.

7.Performans Göstergeleri

Performans Göstergeleri	
Performans Göstergesi	Performans Göstergesi Türü
1. Lisansüstü öğrenci alımının sağlanması	Öğrenci alımı sağlanmıştır.

C-MALİYETLENDİRME

Maliyet Tablosu					
	Planın 1. Yılı	Planın 2. Yılı	Planın 3. Yılı	Planın 4. Yılı	Planın 5. Yılı
Amaç 1	5000	10000	10000	20000	20000
Hedef 1.1	5000	5000	5000	5000	5000
Amaç 2	5000	10000	10000	10000	10000
Hedef 2.1	5000	5000	5000	5000	5000
Amaç 3	5000	5000	10000	10000	10000
Hedef 3.1	5000	5000	5000	5000	10000
Amaç 4	5000	5000	10000	10000	10000
Hedef 4.1	5000	5000	5000	5000	10000
Toplam	40000	50000	60000	70000	80000

(Birim Tablo da belirtilen toplam maliyetlerini elde edeceği kaynaklarla karşılaştırmak durumundadır. Bu karşılaştırmayı yapabilmek için yıllar itibariyle hangi kaynaklardan hangi gelirlerin elde edileceği tahmin edilmelidir. Bu amaçla kaynak tablosundan yararlanılabilir. Bütçe dışı kaynaklar ile, ilk üç yıldan sonraki kaynaklar birim tarafından tahmin edilmelidir. Maliyet tablosunda öngörülen maliyetler ile tahmin edilen kaynakların örtüşmesi gereklidir.)

D-KAYNAK İHTİYACI

(Maliyet tablosunda öngörülen maliyetler ile tahmin edilen kaynakların örtüşmesi gereklidir. Öngörülen maliyetlerin tahsis edilen kaynakları aşması halinde; hedeflerin maliyetinin büyüklüğüne göre önceliklendirmesi ve zamanlaması değiştirilebilir. Ayrıca sürdürülebilirlik, etkinlik, verimlilik, etki düzeyi ve uygunluk ilkeleri de göz önünde bulundurulmalıdır.)

Kaynak Tablosu					
Kaynaklar	Planın 1. Yılı	Planın 2. Yılı	Planın 3. Yılı	Planın 4. Yılı	Planın 5. Yılı
Hazine Yardımı	40.000	50.000	60.000	70.000	80.000
Öz Gelir					
Döner Sermaye					
Öğrenci Sosyal Hizmetler Bütçesi					
İkinci Öğretim					
Yaz Okulu					
Kira Geliri					
Bağış ve Yardımlar					
Dış Kaynaklar (AB, TÜBİTAK vb.)					
Diğer (Kaynak Belirtilecek)					
Toplam	40.000	50.000	60.000	70.000	80.000

İZLEME VE DEĞERLENDİRME

Enstitümüz, stratejik planımız doğrultusunda çalışmalarını sürdürüyor olmakla birlikte, Üniversitemizin bulunduğu kentin küçük bir taşra kenti olması, karşı karşıya olduğumuz zayıf yönlerimizin kısa vadede çözümlenmesinde engelleyici bir unsur olarak düşünülmektedir. Ancak genel olarak değerlendirildiğinde 2022 yılı hedeflerine varılması yolunda gerçekleştirilen adımların sağlıklı bir şekilde atıldığı düşünülmektedir. Enstitümüzde yürütülmekte olan lisansüstü eğitimin kalitesinin artırılmasına yönelik kısa vadeli hedeflerimiz içinde yer alan program eğitim amaçları ve çıktılarının belirlenmesi, öğrenim çıktılarının oluşturulması kısa sürede tamamlanacaktır. Lisansüstü tezlerin kalitesinin artmasıyla birlikte Enstitünün başarısı da artacaktır. Enstitümüz anabilim dallarında öğretim elemanlarının nitelikli ve yeterli sayıda olması, ders müfredatının dinamik olması, tez çalışmalarının projelerle desteklenme olanağı, öğrencilere sunulan hizmetlerin düzenli hale getirilmesi kısa vadeli hedeflerimizin gerçekleşmesini sağlayacaktır.

Ek 1. Üniversitemiz Tarafından Yayımlanarak Uygulanan Yönetmelik ve Yönergeler			
Yönetmelikler	Mevzuat Dayanağı	Resmi Gazete	
		Tarih	Sayısı
Lisansüstü Eğitim-Öğretim ve Sınav Yönetmeliği'ne İlişkin Siirt Üniversitesi Senato Esasları		20/04/2016	29690
Lisansüstü Eğitim-Öğretim Enstitülerinin Teşkilât Ve İşleyiş Yönetmeliği		03.03.1983	17976
Yükseköğretim Kurumlarının Yurtiçindeki Yükseköğretim Kurumlarıyla Ortak Lisansüstü Eğitim Ve Öğretim Programları Tesisi Hakkında Yönetmelik		22.02.2007	26442

Ek 2. Üniversitemiz Tarafından Kullanılan Yazılım Programları

Kullanılan Yazılım Programları	Sorumlu Birim Adı	Kullanıcı Birimler	Yazılımın Teknik Bilgileri ve Özellikleri	Kullanım Alanları
Say 2000i	Maliye Bakanlığı	Strateji Geliştirme Daire Bşk.	-	Muhasebe Kayıtları
e- Bütçe	Maliye Bakanlığı	Üniversite Harcama Birimleri	Web tabanlı (aspx)	Bütçe Hazırlama ve İşlemleri ile Muhasebe İşlem Fişi ve Ödeme Emri Belgesi Düzenlemesi
EBYS	Bilgi İşlem	Üniversite Tüm Birimleri	Web tabanlı	Tüm Resmi Yazışmalarda
Öğrenci Otomasyonu	Öğrenci İşleri Daire Başkanlığı	Tüm Akademik Birimler	Web tabanlı	Öğrencilerin ders kayıt ve not işlemleri