



**SIIRT ÜNİVERSİTESİ**

FEN BİLİMLERİ ENSTİTÜSÜ MÜDÜRLÜĞÜ

BİRİM İÇ DEĞERLENDİRME RAPORU

MART 2022

## İÇİNDEKİLER

|  |           |
|--|-----------|
| <b>KURUM HAKKINDA BİLGİLER</b>                               | <b>5</b>  |
| <b>1.İletişim Bilgileri</b> .....                            | <b>10</b> |
| <b>2.Tarihsel Gelişimi</b> .....                             | <b>10</b> |
| <b>3.Misyonu, Vizyonu, Değerleri ve Hedefleri</b> .....      | <b>11</b> |
| a) <b>Misyon</b> .....                                       | <b>11</b> |
| b) <b>Vizyon</b> .....                                       | <b>12</b> |
| c) <b>Değerleri</b> .....                                    | <b>12</b> |
| d) <b>Hedefleri</b> .....                                    | <b>12</b> |
| <b>4.Eğitim-Öğretim Hizmeti Sunan Birimleri</b> .....        | <b>13</b> |
| <b>5) Araştırma Faaliyetinin Yürütüldüğü Birimleri</b> ..... | <b>13</b> |
| <b>6. İyileştirmeye Yönelik Çalışmalar</b> .....             | <b>14</b> |
| <b>A. LİDERLİK, YÖNETİM ve KALİTE</b> .....                  | <b>15</b> |
| <b>A.1. Liderlik ve Kalite</b> .....                         | <b>15</b> |
| A.1.1. <b>Yönetim modeli ve idari yapı</b>                   | <b>15</b> |
| A.1.2. <b>Liderlik</b>                                       | <b>16</b> |
| A.1.3. <b>Kurumsal dönüşüm kapasitesi</b>                    | <b>16</b> |
| A.1.4. <b>İç kalite güvencesi mekanizmaları</b>              | <b>16</b> |
| A.1.5. <b>Kamuoyunu bilgilendirme ve hesap verebilirlik</b>  | <b>17</b> |
| <b>A.2. Misyon ve Stratejik Amaçlar</b> .....                | <b>17</b> |
| A.2.1. <b>Misyon, vizyon ve politikalar</b>                  | <b>17</b> |
| A.2.2. <b>Stratejik amaç ve hedefler</b>                     | <b>18</b> |
| A.2.3. <b>Performans yönetimi</b>                            | <b>18</b> |
| <b>A.3. Yönetim Sistemleri</b> .....                         | <b>19</b> |
| A.3.1. <b>Bilgi yönetim sistemi</b>                          | <b>19</b> |
| A.3.2. <b>İnsan kaynakları yönetimi</b>                      | <b>19</b> |
| A.3.3. <b>Finansal yönetim</b>                               | <b>19</b> |
| A.3.4. <b>Süreç yönetimi</b>                                 | <b>19</b> |
| <b>A.4. Paydaş Katılımı</b> .....                            | <b>19</b> |
| A.4.1. <b>İç ve dış paydaş katılımı</b>                      | <b>19</b> |
| A.4.2. <b>Öğrenci geri bildirimleri</b>                      | <b>19</b> |
| A.4.3. <b>Mezun ilişkileri yönetimi</b>                      | <b>19</b> |
| <b>A.5 Uluslararasılaşma</b> .....                           | <b>20</b> |
| A.5.1. <b>Uluslararasılaşma süreçlerinin yönetimi</b>        | <b>20</b> |
| A.5.2. <b>Uluslararasılaşma kaynakları</b>                   | <b>20</b> |
| A.5.3. <b>Uluslararasılaşma performansı</b>                  | <b>20</b> |
| <b>B. EĞİTİM VE ÖĞRETİM</b> .....                            | <b>20</b> |

|   |           |
|---|-----------|
| <b>B.1.Program Tasarımı, Değerlendirmesi ve Güncellenmesi.....</b>                    | <b>20</b> |
| B.1.1. Programların tasarımı ve onayı   | 20        |
| B.1.2. Programın ders dağılım dengesi   | 21        |
| B.1.3. Ders kazanımlarının program çıktılarıyla uyumu                                 | 21        |
| B.1.4. Öğrenci iş yüküne dayalı ders tasarımı   | 22        |
| B.1.5. Programların izlenmesi ve güncellenmesi  | 22        |
| B.1.6. Eğitim ve öğretim süreçlerinin yönetimi  | 22        |
| <b>B.2.Programların yürütülmesi.....</b>  | <b>23</b> |
| B.2.1. Öğretim yöntem ve teknikleri   | 23        |
| B.2.2. Ölçme ve değerlendirme   | 23        |
| B.2.3. Öğrenci kabulü, önceki öğrenmenin tanınması ve kredilendirilmesi               | 23        |
| B.2.4. Yeterliliklerin sertifikalandırılması ve diploma                               | 24        |
| <b>B.3.Öğrenme Kaynakları ve Akademik Destek Hizmetleri.....</b>                      | <b>24</b> |
| B.3.1. Öğrenme ortam ve kaynakları  | 24        |
| B.3.2. Akademik destek hizmetleri   | 25        |
| B.3.3. Tesis ve altyapılar  | 25        |
| B.3.4. Dezavantajlı gruplar   | 25        |
| B.3.5. Sosyal, kültürel, sportif faaliyetler  | 25        |
| <b>B.4.Öğretim Kadrosu .....</b>  | <b>26</b> |
| B.4.1. Atama, yükseltme ve görevlendirme kriterleri                                   | 26        |
| B.4.2. Öğretim yetkinlikleri ve gelişimi  | 26        |
| B.4.3. Eğitim faaliyetlerine yönelik teşvik ve ödüllendirme                           | 26        |
| <b>C. ARAŞTIRMA VE GELİŞTİRME .....</b>   | <b>26</b> |
| <b>C.1. Araştırma Süreçlerinin Yönetimi ve Araştırma Kaynakları.....</b>              | <b>26</b> |
| C.1.1. Araştırma süreçlerinin yönetimi  | 26        |
| C.1.2. İç ve dış kaynaklar  | 27        |
| C.1.3. Doktora programları ve doktora sonrası imkanlar                                | 27        |
| <b>C.2.Araştırma Yetkinliği, İş Birlikleri ve Destekler .....</b>                     | <b>28</b> |
| C.2.1. Araştırma yetkinlikleri ve gelişimi  | 28        |
| C.2.2. Ulusal ve uluslararası ortak programlar ve ortak araştırma birimleri           | 28        |
| <b>C.3.Araştırma Performansı .....</b>  | <b>28</b> |
| C.3.1. Araştırma performansının izlenmesi ve değerlendirilmesi                        | 28        |
| C.3.2. Öğretim elemanı/araştırmacı performansının değerlendirilmesi                   | 28        |
| <b>D. TOPLUMSAL KATKI .....</b>   | <b>29</b> |
| <b>D.1. Toplumsal Katkı Süreçlerinin Yönetimi ve Toplumsal Katkı Kaynakları .....</b> | <b>29</b> |

|   |           |
|---|-----------|
| <b>D.1.1. Toplumsal katkı süreçlerinin yönetimi</b>                         | 29        |
| <b>D.1.2. Kaynaklar</b>   | 29        |
| <b>D.2. Toplumsal Katkı Performansı .....</b>                               | <b>29</b> |
| <b>D.2.1. Toplumsal katkı performansının izlenmesi ve değerlendirilmesi</b> | 29        |
| <b>SONUÇ VE DEĞERLENDİRME</b>   | 29        |

## KURUM HAKKINDA BİLGİLER

Siirt Üniversitesi Fen Bilimleri Enstitüsü, lisansüstü eğitimi düzenlemek, yürütmek ve denetlemek üzere 17.05.2007 tarihinde kurulmuş olup 2009 yılından itibaren de öğrenci alımına başlamıştır. Enstitümüz bünyesindeki tüm programlar bağımsız olarak eğitim öğretim faaliyetlerini yürütmektedir.

Siirt Üniversitesi Fen Bilimleri Enstitüsünde 16 Anabilim Dalında;

- Bahçe Bitkileri ABD (Yüksek Lisans Programı)
- Bitki Koruma ABD (Yüksek Lisans Programı)
- Biyoloji ABD (Yüksek Lisans Programı)
- Elektrik Elektronik Mühendisliği ABD(Yüksek Lisans ve Doktora Programı)
- Fizik ABD (Yüksek Lisans Programı)
- Gıda Mühendisliği ABD (Yüksek Lisans Programı)
- Kimya ABD (Yüksek Lisans ve Doktora Programı)
- Kimya Mühendisliği ABD (Yüksek Lisans ve Doktora Programı)
- Matematik ABD (Yüksek Lisans ve Doktora Programı)
- Tarla Bitkileri ABD (Yüksek Lisans ve Doktora Programı)
- Zootekni ABD (Yüksek Lisans Programı)
- Şehir ve Bölge Planlama ABD(Yüksek Lisans Programı)
  - Kentsel Tasarım Programı
- Tarımsal Biyoteknoloji ABD (Yüksek Lisans Programı)
- Matematik ve Fen Bilimleri Eğitimi ABD (Yüksek Lisans ve Doktora Programı)
  - Matematik Eğitimi Programı
  - Fen Bilgisi Eğitimi Programı (Tezli ve Tezsiz)
- Biyosistem Mühendisliği ABD (Yüksek Lisans Programı)
- Bilgisayar Mühendisliği ABD(Yüksek Lisans)

olmak üzere 440 öğrenciye eğitim verilmektedir.

Fen Bilimleri Enstitüsü; lisansüstü düzeydeki öğrencilerin öğrencilikleri ile ilgili işlemleri; Anabilim Dalı Başkanlıkları, Öğrenci İşleri Daire Başkanlığı ve Rektörlük Makamı ile; bünyesindeki personelin özlük işlemlerini de Personel Dairesi Başkanlığı ve Rektörlük Makamı ile koordineli olarak yapar.

### Yetki, Görev ve Sorumluluklar

#### Müdür

Enstitü ve birimlerinin temsilcisi olan Müdür, Rektörlüğe bağlı Enstitülerde doğrudan Rektör tarafından üç yıl süre ile atanır. Süresi biten Müdür yeniden atanabilir.

## **Görevleri:**

- Enstitü kurullarına başkanlık etmek, enstitü kurullarının kararlarını uygulamak ve enstitü birimleri arasında düzenli çalışmayı sağlamak,
- Her öğretim yılı sonunda ve istendiğinde enstitü genel durumu ve işleyişi hakkında Rektöre rapor vermek,
- Enstitünün ödenek ve kadro ihtiyaçlarını gerekçesi ile birlikte rektörlüğe bildirmek, enstitü bütçesi ile ilgili öneriyi enstitü yönetim kurulunun da görüşünü aldıktan sonra rektörlüğe sunmak,
- Harcama yetkilisi olarak harcama talimatlarının bütçe ilke ve esaslarına, kanun, tüzük ve yönetmelikler ile diğer mevzuata uygun olmasından, ödeneklerin etkili, ekonomik ve verimli kullanılmasından ve bu Kanun çerçevesinde yapmaları gereken diğer işlemlerden sorumlu olmak,
- Enstitü fiziki koşullarını dikkate alarak öğrenci kapasitesini ayarlamak, başarısını artırıcı adımları planlamak ve uygulamak,
- Stratejik planı hazırlamak ve uygulanabilirliğini kontrol etmek,
- Enstitünün birimleri ve her düzeydeki personeli üzerinde genel gözetim ve denetim görevini sürdürmek,
- Enstitünün ve bağlı birimlerinin öğretim kapasitesinin akılcı bir şekilde kullanılmasını sağlamak,
- Eğitim- öğretim, bilimsel araştırma ve yayın faaliyetlerinin düzenli bir şekilde yürütülmesini sağlamak,
- Tasarruf ilkelerine uygun hareket etmek,
- Çalışan personellere adil ve eşit bir yaklaşım sergilemek,
- Birime ait varlıkların, kaynakların ve tahsis edilen hizmetlerin; doğruluk, dürüstlük ve şeffaflık ilkesiyle etkin ve verimli kullanılmasını, korunmasını sağlamak, gözetlemek, denetlemek,
- Enstitünün öğretim kapasitesinin rasyonel bir şekilde kullanılmasında ve geliştirilmesinde gerektiği zaman güvenlik önlemlerinin alınmasında, öğrencilere gerekli sosyal hizmetlerin sağlanmasında, eğitim- öğretim, bilimsel araştırma ve yayın faaliyetlerinin düzenli bir şekilde yürütülmesinde, bütün faaliyetlerin gözetim ve denetiminin yapılmasında, takip ve kontrol edilmesinde ve sonuçlarının alınmasında rektöre karşı birinci derecede sorumludur.
- Üniversite Rektörü tarafından yasalar, yönetmelikler çerçevesinde verilen diğer görevleri yerine getirmektir.

- Harcama yetkilisi görevini yürütmek.

### **Sorumlulukları:**

- Enstitü Müdürü yukarıda yazılı olan bütün bu görevleri kanunlara ve yönetmeliklere uygun olarak yerine getirirken, Siirt Üniversitesi Rektörüne karşı sorumludur.

### **Müdür Yardımcısı**

Müdür yardımcısı, Müdür tarafından, kendisine çalışmalarında yardımcı olmak üzere Enstitünün aylıklı öğretim elemanları arasından seçilirler ve en çok üç yıl için atanırlar. Müdür, gerekli gördüğü hallerde yardımcılarını değiştirebilir. Müdürün görevi sona erdiğinde, yardımcılarının görevi de sona erer.

### **Görevleri:**

- Enstitü Müdürü tarafından belirlenecek yetki ve görev dağılımına göre Enstitü Müdürüne yardımcı olmak.
- Enstitü Müdürü, görevi başında olmadığı zamanlarda yerine vekâlet etmek,
- Enstitünün stratejik planını ve öz değerlendirme raporunu hazırlamak,
- Müdürlük vekâleti ile Enstitü Kurulu ve Yönetim Kuruluna başkanlık etmek,
- Enstitü yayınlarında teknik koordinatörlük yapmak,
- Enstitünün “Lisansüstü Eğitim-Öğretim ve Sınav Yönetmeliğinin” hazırlanması aşamasında gerekli çalışmaları yapmak ve ayrıca yönetmeliğin uygulanması aşamasında yönetmelikle ilgili olarak bilgilendirme çalışmaları yürütmek ve çıkacak olan sorunların giderilmesi hakkında girişimlerde bulunmak,
- Öğrencilere gerekli sosyal hizmeti sağlamada Müdür ve Enstitü Sekreterine yardımcı olmak,
- Her eğitim-öğretim dönemi başında ders öğretim programlarının ilgili anabilim dalı başkanlıkları tarafından hazırlanarak öğrencilere duyurulmasını sağlamak,
- Enstitünün belirlenen standartlarının kalitesinin geliştirilmesini sağlamak,
- Tez teslim işlemlerini takip etmek,
- Göreviyle ilgili evrak, eşya araç ve gereçleri korumak ve saklamak,
- 2547 sayılı Yükseköğretim Kanunu kapsamında akademik görevlerini yerine getirmek.
- Enstitü müdürünün yasalar ve yönetmelikler çerçevesinde verdiği diğer görevleri yerine getirmektir. Görevlerinden dolayı Enstitü Müdürüne karşı sorumludurlar.

### **Sorumlulukları:**

Enstitü Müdür Yardımcıları yukarıda yazılı olan bütün bu görevleri kanunlara ve yönetmeliklere uygun olarak yerine getirirken, Fen Bilimleri Enstitüsü Müdürüne karşı sorumludur.

### **Enstitü Kurulu**

Enstitü kurulu; müdürün başkanlığında, müdür yardımcıları ve enstitüyü oluşturan anabilim dalı başkanlarından oluşur.

Enstitü Kurulu ve Enstitü Yönetim Kurulu, bu kanunla fakülte kurulu ve fakülte yönetim kuruluna verilmiş görevleri Enstitü bakımından yerine getirirler. Bu görevler, Madde 17/b ve Madde 18/b'den yararlanılarak şu şekilde sıralanabilir:

- Enstitünün, eğitim-öğretim, bilimsel araştırma-yayın faaliyetleri ve bu faaliyetlerle ilgili esasları, plan, program ve eğitim-öğretim takvimini kararlaştırmak,
- Enstitü Yönetim Kuruluna üye seçmek,
- Bu kanunla verilen diğer görevleri yapmaktır.

### **Enstitü Yönetim Kurulu**

Enstitü Yönetim Kurulu, müdürün başkanlığında, müdür yardımcıları, müdürce gösterilecek altı aday arasından enstitü kurulu tarafından üç yıl için seçilecek üç öğretim üyesinden oluşur.

Enstitü Kurulu ve Enstitü Yönetim Kurulu, bu kanunla fakülte kurulu ve fakülte yönetim kuruluna verilmiş görevleri Enstitü bakımından yerine getirirler. Bu görevler, Madde 17/b ve Madde 18/b'den yararlanılarak şu şekilde sıralanabilir:

- Enstitü kurulunun kararları ile tespit ettiği esasların uygulanmasında müdüre yardım etmek,
- Enstitünün eğitim-öğretim, plan ve programları ile takvimin uygulanmasını sağlamak,
- Enstitünün yatırım, program ve bütçe tasarısını hazırlamak,
- Müdürün Enstitü yönetimi ile ilgili getireceği bütün işlerde karar almak,
- Öğrencilerin kabulü, ders intibakları ve çıkarılmaları ile eğitim-öğretim ve sınavlara ait işlemleri hakkında karar vermek,
- Bu kanunla verilen diğer görevleri yapmaktır.

Fen Bilimleri Enstitüsünün görev ve sorumlulukları Enstitüye bağlı 15 Anabilim Dalı ile ilgili olarak;

## Lisansüstü öğrencilerin

- Başvuru dönem değişikliklerinin kabulü,
- Bilimsel hazırlık programlarının belirlenmesi,
- Zamanında yapılamamış kayıt işlemlerinin onaylanması,
- Not bildirim formlarının işleme alınması,
- Başka üniversitelerden ders almaya yönelik taleplerin değerlendirilmesi,
- Bilgisayar ortamında yapılamamış olan program içinde ders saydırmaların onaylanması,
- Bilgisayar ortamında yapılamayan ders ekleme düşürme işlemlerinin onaylanması,
- Zorunlu derslerden muaf tutulma işlemleri,
- Tez danışmanı atama işlemlerinin onaylanması, tez jürisi atama işlemlerinin onaylanması,
- Tezlerinin format yönünden incelenmesi,
- Çeşitli mazeretler nedeni ile talep edilen tez jüri tarihlerinin ertelenmesi,
- Zamanında teslim edilemeyen tezlerin işleme konulması, gizlilik kapsamına alınacak tezler ile ilgili işlemlerin yapılması,

## Diğer İşlemler;

- Ek görevli öğretim elemanlarının görevlendirilmesi,
- Tez jürilerine başka üniversitelerden katılacak öğretim üyelerine yol harcırahlarının verilmesi,
- Yeni disiplinler arası programların açılmasına yönelik işlemlerin yapılması ve onaylanması, Uluslararası üniversiteler ile ortak lisansüstü programların başlatılması ve yürütülmesi,
- Yeni derslerin açılmasının onaylanması,
- Öz-değerlendirme çalışmaları,
- Seminer düzenlenmesi.

## 1.İletişim Bilgileri

### a) Enstitü Kalite Değerlendirme Komisyonu Başkanı

Adı Soyadı : Doç. Dr. Fevzi HANSU  
Adres : Rektörlük Binası B Blok 2. Kat Kezer Yerleşkesi Merkez/SİİRT  
Telefon : 0484 212 11 11-3455  
e-Posta : f\_hansu@siirt.edu.tr

### b) Enstitü Kalite Değerlendirme Komisyon Üyesi

Adı Soyadı : Dr. Öğr. Üyesi Volkan Müjdat TİRYAKİ  
Adres : Rektörlük Binası B Blok 2. Kat Kezer Yerleşkesi Merkez/SİİRT  
Telefon : 0484 212 11 11-3459  
e-Posta : tiryakiv@siirt.edu.tr

### d) Enstitü Kalite Değerlendirme Komisyon Üyesi

Adı Soyadı : Dr. Öğr. Üyesi Harun BEKTAŞ  
Adres : Rektörlük Binası B Blok 2. Kat Kezer Yerleşkesi Merkez/SİİRT  
Telefon : 0484 212 11 11-3454  
e-Posta : harunbektas@siirt.edu.tr

### c) Enstitü Kalite Değerlendirme Komisyon Üyesi

Adı Soyadı : M. Sait AKSU  
Adres : Rektörlük Binası B Blok 2. Kat Kezer Yerleşkesi Merkez/SİİRT  
Telefon : 0484 212 11 11-3457  
e-Posta : msaksu@siirt.edu.tr

## 2.Tarihsel Gelişimi

Fen Bilimleri Enstitüsü 2547 sayılı Kanunun Ek 80. maddesiyle 17.05.2007-5662/7 sayılı kararı ile kurulmuştur.

Günümüzün hızla değişen sosyo-ekonomik ve teknolojik koşulları içinde, "bilgi toplumu" olmanın bir gereği olarak, Yükseköğretim Kurumlarının önemli görevlerinden bir tanesi de bilimsel araştırmalar yapılmasına zemin hazırlanması ve elde edilen sonuçların hızlı ve doğru bir şekilde duyurulmasını sağlamaktır. Bu hızlı gelişmeye paralel olarak eğitim-öğretim programlarının çeşitlenmesi de kaçınılmaz olmaktadır. Üniversitemiz Fen Bilimleri Enstitüsü bu hızlı değişim içerisinde sürekli gelişmeyi amaç edinerek evrensel düzeyde lisansüstü öğrencilerine kaliteli hizmeti sunmayı hedeflemektedir.

Enstitümüzde, hızla gelişen bilim ve teknoloji çağında, analitik düşünme ve problem çözme yeteneği kazanmış, nitelikli bilgi ve beceri ile beraber yenilikçi ve üretici kazanımlarla donatılmış araştırmacı ve öğretimci yetiştirmeyi hedefliyoruz.

Enstitümüz 2009-2021 Eğitim-Öğretim yılları arasında 288 yüksek lisans, 2 tezsiz yüksek lisans ve 9 doktora olmak üzere toplam 299 öğrenci mezun vermiştir. Kimya, Kimya Mühendisliği, Biyoloji, Tarla Bitkileri, Bitki Koruma, Bahçe Bitkileri, Zootekni, Gıda Mühendisliği, Elektrik-Elektronik Mühendisliği, Fizik, Matematik, Şehir ve Bölge Planlama, Tarımsal Biyoteknoloji, Matematik ve Fen Bilimleri Eğitimi ve Biyosistem Mühendisliği, Bilgisayar Mühendisliği Anabilim Dallarında 428 öğrenci yüksek lisans, Fen Bilgisi Eğitimi Programında 3 tezsiz yüksek lisans ve Tarla Bitkileri, Kimya, Kimya Mühendisliği, Matematik ve Elektrik-Elektronik Mühendisliği Anabilim Dallarında da 9 Doktora öğrencisi olmak üzere toplam 440 öğrencimiz eğitimine devam etmektedir.

Bölgemizdeki diğer üniversiteler ile ortak lisansüstü programlar açılmış ve bu programlardan bazıları 2019 yılına kadar aktif kalmıştır. YÖK'ün bu konudaki kararı doğrultusunda ortak lisansüstü programları kapatılarak, bağımsız programlar açılmıştır.

### **3.Misyonu, Vizyonu, Değerleri ve Hedefleri**

#### **a) Misyon**

Fen ve Mühendislik alanında nitelikli araştırmacılar ile bilimsel ve teknolojik bilgi ve beceriye sahip bireyler yetiştirilmesi için gereken eğitim programlarının geliştirilmesini, etkin bir şekilde yürütülmesini sağlamak, tüm programlarda eğitimin kalitesinin yükseltilmesine katkı sağlamak, toplumsal gereksinimler ile ulusal ve uluslararası gelişmeleri gözönüne alarak yeni programların açılmasını teşvik etmek ve organizasyonunu sağlamak ve toplumun refah düzeyinin yükseltilmesine yönelik çıktıların üretilmesini sağlamak.

#### **Yukarıda verilen bilgilere göre Enstitümüzün misyonunu şöyle sıralayabiliriz:**

- Üniversitemizin ilgili bölümlerinin öğretim elemanı ihtiyacını karşılamak,
- Başka üniversitelerin öğretim elemanlarını yetiştirmek,
- Ülkemizde çeşitli kamu kuruluşlarının yetişmiş insan gücüne duyduğu ihtiyacı karşılamak,
- Lisansüstü eğitimi, toplumun tüm katmanlarına yayarak akademik bilincin yaygınlaşmasını sağlamak,
- Yabancı uyruklu öğrencilere lisansüstü eğitim vererek o öğrencilerin mensup olduğu ülkelerde bilim insanlarına duyulan ihtiyacı karşılamak,
- Yabancı uyruklu öğrenciler aracılığı ile söz konusu öğrencilerin mensup olduğu ülkelerle dostane ilişkiler kurmak ve uluslararası araştırma grupları kurmak.

Amacı çağın gereklerine ve ülke ihtiyaçlarına uygun lisansüstü eğitim vermek olan Enstitümüz, bu amacını Üniversitemizin vizyonuna uygun olarak gerçekleştirme çabası

içindedir. İstenilen amaca ulaşmak için, başarılı öğrencileri programlara almak, mevcut programlardaki dersleri geliştirmek ve ihtiyaca göre yenilemek öncelikli hedefler arasındadır. Başarılı öğrencilerin seçiminde ALES ile Lisans Ağırlıklı Genel Not Ortalamasının birlikte değerlendirildiği bir ölçüt esas alınmaktadır.

### **b) Vizyon**

Aldığı eğitimin, mesleğini ve yaşam kalitesini geliştireceğine inanan nitelikli öğrenciler tarafından tercih edilen, yürüttüğü eğitim programlarıyla nitelikli bilim insanı yetiştiren, ulusal ve uluslararası düzeydeki araştırmalarını artırarak sürdüren ve mezunlarının aldıkları eğitimle alanlarında seçkin bir yere sahip olmalarını sağlayan, saygın ve tercih edilen bir kurum olmaktadır.

### **c) Değerleri**

Enstitümüzün temel değerler politikaları/ilkelere aşağıdaki gibidir;

- Personeli Güçlendirmek
- Eğitimde Kaliteyi Geliştirmek
- Araştırmacılığı Teşvik Etmek
- Evrensel Değerlere ve İnsan Haklarına Saygılı Olmak
- Gelişime Açık Bir Yönetim Politikası İzlemek
- Kaynakları Etkili Kullanmak
- Katılımcı Yönetim Anlayışı
- Yönetimde Adil ve Tutarlı Olmak
- Özgürlük ve Disiplini Birlikte Gözetmek
- Liyakat ve Başarıya Önem Vermek
- Etkin Kurumsal İletişime Açık Olmak
- Şeffaf ve Hesap Verebilir Olmak
- Risk Üstlenebilmek
- Çalışanlara Değer Vermek.

### **d) Hedefleri**

- Lisansüstü Eğitim programlarının sayısını ve niteliğini artırmak,
- Lisansüstü Eğitim Öğretim ve Sınav Yönetmeliğinde gerekli düzenlemeleri yapmak,
- Lisansüstü Programlardaki yabancı uyruklu öğrenci sayısını artırmak,
- Lisansüstü Programlarda yer alan dersleri yapısal olarak güçlendirmek,

-Tezlerden makale yayınıni teşvik etmek, Ulusal ve Uluslararası bilimsel etkinliklere katılımı artırmak.

#### 4.Eğitim-ÖğretimHizmeti Sunan Birimleri

| BİRİM                          | PROGRAM                                | YÜKSEK LİSANS    | DOKTORA   | TOPLAM     |    |
|--------------------------------|--|------------------|-----------|------------|----|
| <b>FEN BİLİMLERİ ENSTİTÜSÜ</b> | Bahçe Bitkileri ABD                    | 45               | -         | 45         |    |
|                                | Tarla Bitkileri ABD                    | 50               | 6         | 56         |    |
|                                | Bitki Koruma                           | 37               | -         | 37         |    |
|                                | Zootečni ABD                           | 21               | -         | 21         |    |
|                                | Kimya ABD                              | 17               | 3         | 20         |    |
|                                | Kimya Mühendisliđi ABD                 | 13               | 2         | 15         |    |
|                                | Elektrik Elektronik Müh. ABD           | 34               | 2         | 36         |    |
|                                | Matematik ABD                          | 29               | 2         | 31         |    |
|                                | Biyoloji ABD                           | 22               | -         | 22         |    |
|                                | Gıda Mühendisliđi ABD                  | 18               | -         | 18         |    |
|                                | Fizik ABD                              | 12               | -         | 12         |    |
|                                | Matematik ve Fen Bilimleri Eğitimi ABD | Matematik Eğt.   | 34        | -          | 34 |
|                                |  | Fen Bilgisi Eğt. | 19        | -          | 19 |
|                                | Şehir ve Bölge Planlama ABD            | 24               | -         | 24         |    |
|                                | Kentsel Tasarım Programı               |                  |           |            |    |
|                                | Biyosistem Mühendisliđi ABD            | 20               | -         | 20         |    |
|                                | Tarımsal Biyoteknoloji ABD             | 24               | -         | 24         |    |
| Bilgisayar Mühendisliđi        | 06                                     | -                | 06        |            |    |
| <b>TOPLAM</b>                  |  | <b>425</b>       | <b>15</b> | <b>440</b> |    |

#### 5) Araştırma Faaliyetinin Yürütüldüğü Birimleri

Araştırma faaliyetlerinin yürütüldüğü birimler Enstitümöze bađlı Anabilim Dalı Başkanlıklarıdır. Bunlar;

- Bahçe Bitkileri ABD,
- Bitki Koruma ABD,
- Biyoloji ABD,
- Elektrik Elektronik Mühendisliđi ABD,
- Fizik ABD,
- Gıda Mühendisliđi ABD,
- Kimya ABD,
- Kimya Mühendisliđi ABD,
- Matematik ABD,
- Tarla Bitkileri ABD,
- Zootečni ABD,
- Şehir ve Bölge Planlama ABD,
- Biyosistem Mühendisliđi ABD,
- Tarımsal Biyoteknoloji ABD,

- Matematik ve Fen Eğitimi ABD,
- Bilgisayar Mühendisliği.

## 6. İyileştirmeye Yönelik Çalışmalar

Eğitim-öğretim genel olarak tüm dünyada her zaman eleştirilen, tartışılan, geliştirilen ve iyileştirilen bir olgudur. Bunun farkında olan ülkeler, kurumlar, üniversiteler ve birimler, tüm faaliyetlerini ölçülebilir hale getirmekte, kalite altyapılarını kurmakta, kalitelerini arttırmakta veya iyileştirmektedir.

Son yıllarda, bilimsel ve teknolojik gelişmelerin hızla artması ve bu gelişmelerin aynı zamanda uygulamada yerini alması, insanların yaşam biçimlerinin ve çevresinin değişmesine neden olmaktadır. Bu durum yeni mesleklerin ortaya çıkmasına veya var olan mesleklere yeni bilgilerin eklenmesini zorunlu hale getirmiştir. Yaşanan bu değişim meslek eğitiminde önemli bir yeri olan üniversiteleri de etkilemiştir.

Eğitim kurumlarında, kalite ve verimliliğin ölçülmesi, mal ve hizmet üreten diğer organizasyonlara nazaran daha zordur. Fakat diğer örgütlerde görülen yenileşme ve uygulamalardan eğitim kurumlarının etkilenmemesi de imkânsızdır. Eğitim kurumlarının çıktılarını kullanan ve ona girdiler sağlayan diğer sistemler veya genel anlamda toplum, eğitim örgütlerini de yenileşmeye zorlamaktadır.

Üniversitemizin ulusal ve uluslararası tanınmasını destekleyen en önemli unsurlardan biride yapılan lisansüstü çalışmalardır. Eğitim öğretimde kalitenin artmasını teşvik edecek ve üniversitemizin daha üst sıralarda olmasına katkı sağlayacak en önemli unsur bu çalışmalardan yayınlanan makaleler başta olmak üzere posterler ve sözlü bildirimlerdir. Üniversitemizin 2018-2022 stratejik planı ve performans programında hedef olarak belirlenen makalelerinde kaynağının daha çok enstitülerde yapılan tezlerden oluştuğu esas alındığında mevcut başarıların artması için tezlerden üretilen yayınların, yapılan projelerin, alınan patentlerin, geliştirilen ürün ve fikirlerin arttırılması gerekliliği bir kez daha ortaya çıkmıştır.

## A. LİDERLİK, YÖNETİM ve KALİTE

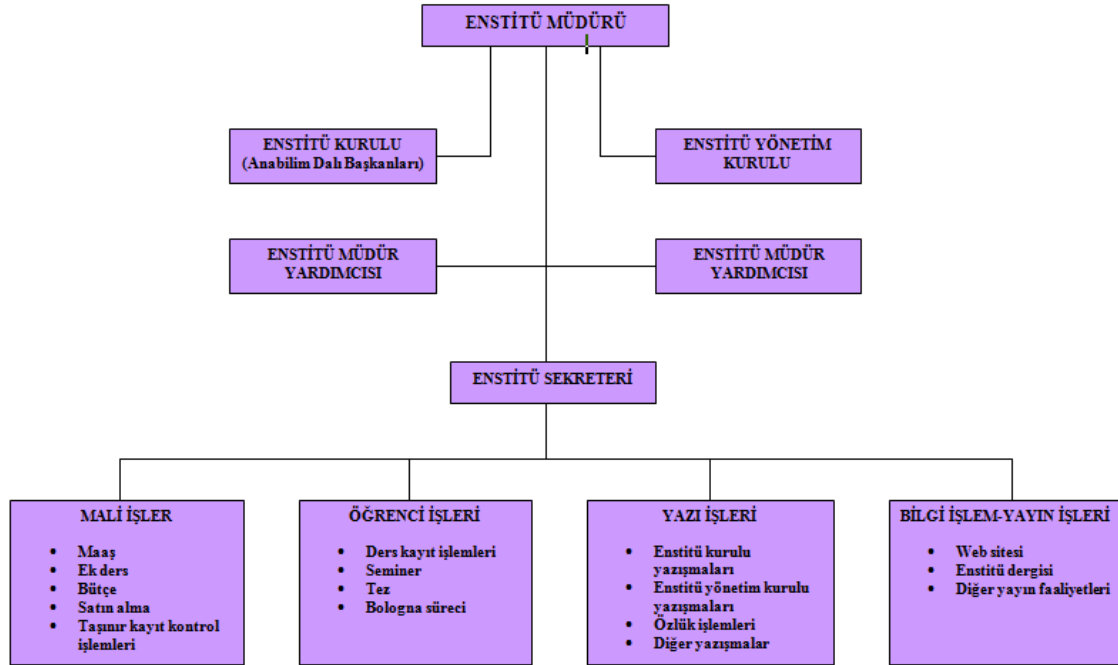
### A.1. Liderlik ve Kalite

Enstitümüzde kurumsal dönüşümü sağlayacak yönetim modeli uygulanmaktadır ve mevzuat çerçevesinde liderlik yaklaşımları uygulanmaktadır.

#### A.1.1. Yönetim modeli ve idari yapı

Kurumdaki yönetim modeli ve idari yapı (yasal düzenlemeler çerçevesinde kurumsal yaklaşım, gelenekler, tercihler); karar verme mekanizmaları, kontrol ve denge unsurları; kurulların çok sesliliği ve bağımsız hareket kabiliyeti, paydaşların temsil edilmesi; öngörülen yönetim modeli ile gerçekleşmenin karşılaştırılması, modelin kurumsallığı ve sürekliliği yerleşmiş ve benimsenmiştir. Üniversite üst yönetiminin çalışma tarzı, yetki ve sorumlulukları, kurumun akademik camiasıyla iletişimi; üst yönetim tarzının hedeflenen kurum kimliği ile uyumu yerleşmiş ve benimsenmiştir. Organizasyon şeması ve bağlı olma/rapor verme ilişkileri; görev tanımları, iş akış süreçleri vardır ve gerçeği yansıtmaktadır; ayrıca bunlar yayımlanmış ve işleyişin paydaşlarca bilinirliği sağlanmıştır.

Birimin yönetim modeli ve organizasyonel yapılanması birim ve alanların geneline kapsayacak şekilde faaliyet göstermektedir. Birimin organizasyon şeması aşağıda verilmiştir:



Uygulamalar Siirt Üniversitesi ve Yükseköğretim Kurulu Lisansüstü eğitim öğretim ve sınav yönetmeliği kapsamında yürütülmektedir. İlgili link: <https://fbe.siirt.edu.tr/yonetmelikler>. Üniversitelerde Akademik Teşkilat Yönetmeliği esas alınarak yönetim ve organizasyonel

yapılanma uygulamalarına ilişkin izleme yapılmaktadır. İlgili link: <https://www.mevzuat.gov.tr/File/GeneratePdf?mevzuatNo=10127&mevzuatTur=KurumVeKurulusYonetmeli&mevzuatTertip=5>. Kurumumuz ihtiyaçları doğrultusunda geliştirilen özgün yaklaşım ve uygulamalara ilişkin kanıtlar enstitümüz yönetim kurulu kararlarıdır.

### **A.1.2. Liderlik**

Enstitümüzde yönetimin yükseköğretim ekosistemindeki değişim, belirsizlik ve karmaşıklığı dikkate alan bir kalite güvencesi sistemi ve kültürü oluşturma konusunda sahipliği vardır ve motivasyonu yüksektir. Bu süreçler çevik bir liderlik yaklaşımıyla yönetilmektedir. Birimlerde liderlik anlayışı ve koordinasyon kültürü yerleşmiştir. Liderler kurumun değerleri ve hedefleri doğrultusunda stratejilerinin yanı sıra; yetki paylaşımını, ilişkileri, zamanı, kurumsal motivasyon ve stresi de etkin ve dengeli biçimde yönetmektedir. Akademik ve idari birimler ile yönetim arasında etkin bir iletişim ağı oluşturulmuştur.

Kurumda liderlerin kalite güvencesi sisteminin yönetimi ve kültürünün içselleştirilmesi konusunda sahipliği ve motivasyonu bulunmaktadır. Enstitü ilgili birimlerinin ve üyelerinin kalite güvence sistemi toplantılarına düzenli olarak katılmaktadırlar ve alınan kararları uygulamaktadırlar. Eğitim öğretim faaliyetlerinin uygulamalarında karşılaşılan problemlerin toplantı ve istişare yoluyla fikir birliği yapılarak uygun çözümlere kavuşturulmaktadır.

### **A.1.3. Kurumsal dönüşüm kapasitesi**

Yükseköğretim ekosistemi içerisindeki değişimleri, küresel eğilimleri, ulusal hedefleri ve paydaş beklentilerini dikkate alarak kurumun geleceğe hazır olmasını sağlayan çevik yönetim yetkinliği vardır. Geleceğe uyum için amaç, misyon ve hedefler doğrultusunda kurumu dönüştürmek üzere değişim yönetimi, kıyaslama, yenilik yönetimi gibi yaklaşımları kullanır ve kurumsal özgünlüğü güçlendirir.

Kurumda değişim yönetimi yaklaşımı kurumun geneline yayılmış ve bütüncül olarak yürütülmektedir. Eğitim öğretim faaliyetlerine yönelik mevzuatlarda değişiklik ve güncelleme olması durumunda birimimiz ilgili düzenlemeleri gerekli kurullarda değerlendirerek ivedi bir şekilde yasal dayanağını oluşturmakta ve uygulamaya koymaktadır.

### **A.1.4. İç kalite güvencesi mekanizmaları**

PUKÖ çevrimleri itibarı ile takvim yılı temelinde hangi işlem, süreç, mekanizmaların devreye gireceği planlanmış, akış şemaları belirlidir. Sorumluluklar ve yetkiler tanımlanmıştır. Gerçekleşen uygulamalar değerlendirilmektedir. Takvim yılı temelinde tasarlanmayan diğer kalite döngülerinin ise tüm katmanları içerdiği kanıtları ile belirtilmiştir, gerçekleşen

uygulamalar değerlendirilmektedir. Kuruma ait kalite güvencesi rehberi gibi, politika ayrıntılarının yer aldığı erişilebilen ve güncellenen bir doküman bulunmaktadır.

İç kalite güvencesi sistemi kurumun geneline yayılmış, şeffaf ve bütüncül olarak yürütülmektedir. Enstitümüzün kalite süreç yönetimi el kitabı bulunmaktadır ve linki:

[https://fbe.siirt.edu.tr/dosya/personel/kalite-surec-yonetim-el-kitabi-siirt-](https://fbe.siirt.edu.tr/dosya/personel/kalite-surec-yonetim-el-kitabi-siirt-2018716111949991.pdf)

[2018716111949991.pdf](https://fbe.siirt.edu.tr/dosya/personel/kalite-surec-yonetim-el-kitabi-siirt-2018716111949991.pdf). İş akış şemalarımızın linki: [https://fbe.siirt.edu.tr/detay/is-akis-](https://fbe.siirt.edu.tr/detay/is-akis-semalari/221543715.html)

[semalari/221543715.html](https://fbe.siirt.edu.tr/detay/is-akis-semalari/221543715.html). Enstitümüz uygulamalarına ait akademik takvim linki:

[https://fbe.siirt.edu.tr/dosya/personel/-2021-2022-egitim-ogretim-yili-lisansustu-akademik-](https://fbe.siirt.edu.tr/dosya/personel/-2021-2022-egitim-ogretim-yili-lisansustu-akademik-takvimi--siirt-202233134327915.pdf)

[takvimi--siirt-202233134327915.pdf](https://fbe.siirt.edu.tr/dosya/personel/-2021-2022-egitim-ogretim-yili-lisansustu-akademik-takvimi--siirt-202233134327915.pdf).

Paydaş

analizimizin

linki:

<https://fbe.siirt.edu.tr/dosya/personel/paydas-analizi-siirt-2021614115548668.pdf>. Görev ve sorumlulukların linki :

<https://fbe.siirt.edu.tr/detay/gorev-tanimlari/338589961.html>. Bilgi

yönetim sistemi ile ilgili linki: <https://fbe.siirt.edu.tr/detay/formlar-ve-dilekceler/294919.html>.

Geri bildirim linkimiz: <http://iletisim.siirt.edu.tr/index.php?a=add>. Paydaş katılımına ilişkin ve

yıllık izleme raporu linkimiz: <https://fbe.siirt.edu.tr/detay/faaliyet-raporlari/184726540.html>.

ihtiyaçları doğrultusunda geliştirdiği özgün yaklaşım ve uygulamalarına ilişkin kanıtlar ise

Enstitü Yönetim Kurulu kararlarıdır.

### **A.1.5. Kamuoyunu bilgilendirme ve hesap verebilirlik**

Kurum tanımlı süreçleri doğrultusunda kamuoyunu bilgilendirme ve hesap verebilirlik

mekanizmalarını işletmektedir. Enstitümüzün özerklik ile hesap verebilirlik kavramlarının

birbirini tamamladığına ilişkin bulgular enstitü basılı ve dijital arşivinde bulunmaktadır. Dijital

arşivin linki: <https://fbe.siirt.edu.tr/duyuru/tumu/233517.html>.

Enstitüde iç ve dış hesap verme yöntemleri kurgulanmıştır ve uygulanmaktadır.

Enstitümüz akademik ve idari personeli görev tanımları linki:

<https://fbe.siirt.edu.tr/detay/gorev-tanimlari/338589961.html>.

Enstitümüz dış paydaşları ve ilişkili olduğu kurumlar ile ilgili paydaş analizinin linki:

<https://fbe.siirt.edu.tr/dosya/personel/paydas-analizi-siirt-2021614115548668.pdf>.

## **A.2. Misyon ve Stratejik Amaçlar**

Enstitümüz vizyon, misyon ve amacını gerçekleştirmek üzere politikaları doğrultusunda

oluşturduğu stratejik amaçlarını ve hedeflerini planlayarak uygulamakta, performans yönetimi

kapsamında sonuçlarını izleyerek değerlendirmekte ve kamuoyuyla paylaşmaktadır.

### **A.2.1. Misyon, vizyon ve politikalar**

Enstitünün misyon ve vizyonu tanımlanmıştır, kurum çalışanlarınca bilinmektedir. Misyon ve

vizyonumuz özeldir, sürdürülebilir bir gelecek yaratmak için yol göstericidir. Enstitü kalite

güvencesi politikası vardır, paydaşların görüşü alınarak hazırlanmıştır. Birimin genelinde misyon, vizyon ve politikalarla uyumlu uygulamalar bulunmaktadır.

Birimin misyonu: Fen ve Mühendislik alanlarında nitelikli araştırmacılar ile bilimsel ve teknolojik bilgi ve beceriye sahip bireyler yetiştirilmesi için gereken eğitim programlarının geliştirilmesini, etkin bir şekilde yürütülmesini sağlamak, tüm programlarda eğitimin kalitesinin yükseltilmesine katkı sağlamak, toplumsal gereksinimler ile ulusal ve uluslararası gelişmeleri göz önüne alarak yeni programların açılmasını teşvik etmek ve organizasyonunu sağlamak ve toplumun refah düzeyinin yükseltilmesine yönelik çıktılarının üretilmesini sağlamak.

Birimin vizyonu: Aldığı eğitimin, mesleğini ve yaşam kalitesini geliştireceğine inanan nitelikli öğrenciler tarafından tercih edilen, yürüttüğü eğitim programlarıyla nitelikli bilim insanı yetiştiren, ulusal ve uluslararası düzeydeki araştırmalarını artırarak sürdüren ve mezunlarının aldıkları eğitimle alanlarında seçkin bir yere sahip olmalarını sağlayan, saygın ve tercih edilen bir kurum olmaktır.

Birimin ihtiyaçları doğrultusunda geliştirdiği özgün yaklaşım ve uygulamalarına ilişkin kanıtlara örnek olarak Enstitü Yönetim Kurulu ve Enstitü Kurulu kararları verilebilir.

### **A.2.2. Stratejik amaç ve hedefler**

Birimimizin ilan edilmiş bir stratejik planı bulunmaktadır. Birimiz 2022 stratejik planına aşağıdaki linkten ulaşılabilir:

<https://fbe.ssiirt.edu.tr/dosya/personel/2018-2022-birim-stratejik-plani-siirt-2022323114242938.pdf>

Birimimiz 2020 yılı performans raporlarına şu linkten ulaşılabilir:  
<https://fbe.ssiirt.edu.tr/dosya/personel/2020-yili-birim-faaliyet-raporu-siirt-20211223947877.pdf>

Birimimizin stratejik planına planlama, uygulama, kontrol etme ve önlem alma aşamalarında iç ve dış paydaş katılımını gösteren kanıtlar:

<https://fbe.ssiirt.edu.tr/dosya/personel/paydas-analizi-siirt-2021614115548668.pdf>

Birimimizin ihtiyaçları doğrultusunda geliştirdiği özgün yaklaşım ve uygulamalarına ilişkin kanıtlara örnek olarak Enstitü Kurul Kararları verilebilir.

### **A.2.3. Performans yönetimi**

Birimimizde performans yönetimi bulunmamaktadır.

### **A.3. Yönetim Sistemleri**

#### **A.3.1. Bilgi yönetim sistemi**

Birimimizde bilgi yönetim sistemi bulunmamaktadır.

#### **A.3.2. İnsan kaynakları yönetimi**

Birimimizde insan kaynakları yönetimine ilişkin tanımlı süreçler bulunmamaktadır.

#### **A.3.3. Finansal yönetim**

Birimimizin genelinde finansal kaynakların yönetimine ilişkin uygulamalar tanımlı süreçlere uygun biçimde yürütülmektedir. Finansal kaynakların yönetimine ilişkin tanımlı süreçler ve uygulamalara örnek: Ek ders, maaş ve yolluk ödemeleri. İlgili link: <http://ekders.siirt.edu.tr/Login/index>

Finansal kaynakların planlama, kullanım ve izleme uygulamalarının kurumun stratejik planı çerçevesinde yapılmaktadır.

#### **A.3.4. Süreç yönetimi**

Birimin genelinde tanımlı süreçler yönetilmektedir. Süreç yönetimi el kitabı linki: <https://fbe.siirt.edu.tr/dosya/personel/kalite-surec-yonetim-el-kitabi-siirt-2018716111949991.pdf>

Kalite yönetim sistemi iş akış şemaları linki: <https://fbe.siirt.edu.tr/detay/is-akis-semalari/221543715.html>

Birimin ihtiyaçları doğrultusunda geliştirdiği özgün yaklaşım ve uygulamalarına ilişkin kanıt örnek olarak lisansüstü çerçeve planı verilebilir: <https://fbe.siirt.edu.tr/detay/tezli-yukseklisans-cerceve-programi/672476875.html>

### **A.4. Paydaş Katılımı**

#### **A.4.1. İç ve dış paydaş katılımı**

Birimin iç kalite güvencesi sistemine paydaş katılımını sağlayacak mekanizmalar bulunmamaktadır.

#### **A.4.2. Öğrenci geri bildirimleri**

Birimde öğrenci geri bildirimlerinin alınmasına yönelik mekanizmalar bulunmamaktadır.

#### **A.4.3. Mezun ilişkileri yönetimi**

Birimde mezun izleme sistemi bulunmamaktadır.

## **A.5 Uluslararasılaşma**

### **A.5.1. Uluslararasılaşma süreçlerinin yönetimi**

Birimde uluslararasılaşma süreçlerinin yönetimine ilişkin organizasyonel yapılanma tamamlanmış olup; şeffaf, kapsayıcı ve katılımcı biçimde işlemektedir. Uluslararasılaşma süreçlerinin yönetimi ve organizasyonel yapısı Uluslararası İlişkiler Koordinatörlüğü tarafından yürütülmektedir. <https://iro.siirt.edu.tr/>

Birimin ihtiyaçları doğrultusunda geliştirdiği özgün yaklaşım ve uygulamalarına ilişkin kanıtlar ilgili yönetmelik ve yönergelerdir.

### **A.5.2. Uluslararasılaşma kaynakları**

Birimin uluslararasılaşma faaliyetlerini sürdürebilmesi için yeterli kaynak bulunmamaktadır.

### **A.5.3. Uluslararasılaşma performansı**

Birimin geneline yayılmış uluslararasılaşma faaliyetleri bulunmaktadır. Birimde uluslararasılaşma performansını izlemek üzere kullanılan göstergeler yabancı uyruklu öğrenci sayısıdır. Birimin ihtiyaçları doğrultusunda geliştirdiği özgün yaklaşım ve uygulamalarına ilişkin kanıtlar ilgili yönetmelik ve yönergelerdir.

## **B. EĞİTİM VE ÖĞRETİM**

### **B.1. Program Tasarımı, Değerlendirmesi ve Güncellenmesi**

#### **B.1.1. Programların tasarımı ve onayı**

Birimde programların tasarım ve onay süreçleri sistematik olarak izlenmekte ve ilgili paydaşlarla birlikte değerlendirilerek iyileştirilmektedir. Program tasarımı ve onayı için kullanılan tanımlı süreçler Kalite Yönetim Sistemi Süreç El Kitabı, formlar ve dilekçeler sayfamız, Bologna tanımları ve tez yazım kılavuzu ve tez kapak örnekleri sayfamızdır. Bu sayfaların linkleri sırası ile şunlardır:

<https://fbe.siirt.edu.tr/dosya/personel/kalite-surec-yonetim-el-kitabi-siirt-2018716111949991.pdf>

<https://fbe.siirt.edu.tr/detay/formlar-ve-dilekceler/294919.html>

<https://obs.siirt.edu.tr/oibs/bologna/start.aspx?gkm=001035525377703660033303367203627637679366903889637840#>

<https://fbe.siirt.edu.tr/detay/tez-yazim-klavuzu-ve-tez-kapak-ornekleri/944048.html>

Program tasarımı ve onayı süreçlerinin yönetsel ve organizasyonel yapısı Enstitü Yönetimi, Enstitü Kurulu ve Enstitü Yönetim Kurulu'ndan oluşmaktadır. İlgili linkler:

<https://fbe.siirt.edu.tr/yonetim/yonetim.html>

<https://fbe.siirt.edu.tr/yonetim/yonetimkurulu-36575.html>

<https://fbe.siirt.edu.tr/yonetim/birimkurulu-343253.html>

Program amaç ve çıktılarının TYYÇ ile uyumunu gösteren kanıtlar Bologna sayfalarımızdır:

<https://obs.siirt.edu.tr/oibs/bologna/start.aspx?gkm=001035525377703660033303367203627637679366903889637840#>

Program tasarım süreçlerine paydaş katılımını gösteren kanıtlar Enstitü Kurul Kararlarıdır:

<https://fbe.siirt.edu.tr/yonetim/birimkurulu-343253.html>

Programların tasarım ve onay sürecinin izlendiği ve iyileştirildiğine ilişkin kanıtlar Senato Kararlarıdır.

### **B.1.2. Programın ders dağılım dengesi**

Programların genelinde ders bilgi paketleri, tanımlı süreçler doğrultusunda tanımlanmış ve ilan edilmiştir. Ders dağılımına ilişkin ilke ve yöntemler ve ilan edilmiş ders bilgi paketlerinde ders dağılım dengesinin gözetildiğine ilişkin kanıtlar:

<https://obs.siirt.edu.tr/oibs/bologna/start.aspx?gkm=00103110531110333003660633360362762197311153444832240#>

<https://fbe.siirt.edu.tr/detay/tezli-yuksekk-lisans-cerceve-programi/672476875.html>

<https://fbe.siirt.edu.tr/detay/doktora-cerceve-programi/70294359.html>

Programın ders dağılımı dengesi ile ilgili Senato Kararları bulunmaktadır.

### **B.1.3. Ders kazanımlarının program çıktılarıyla uyumu**

Ders kazanımları programların genelinde program çıktılarıyla uyumlandırılmıştır ve ders bilgi paketleri ile paylaşılmaktadır. Program çıktıları ve ders kazanımlarının ilişkilendirilmesi Bologna sayfamızda bulunmaktadır:

<https://obs.siirt.edu.tr/oibs/bologna/start.aspx?gkm=00103331535550322003330332240214637679322303667236720#>

Ders kazanımlarının program çıktılarıyla uyumunun izlenmesine ve iyileştirilmesine ilişkin kanıtlara yine üstteki linkten ulaşılabilir.

#### **B.1.4. Öğrenci iş yüküne dayalı ders tasarımı**

Dersler öğrenci iş yüküne uygun olarak tasarlanmış, ilan edilmiş ve uygulamaya konulmuştur. AKTS ders bilgi paketleri, öğrenci iş yükü kredisinin mesleki uygulamalar, değişim programları, staj ve projeler için tamamlandığını gösteren kanıtlar, iş yükü temelli kredilerin transferi ve tanınmasına ilişkin tanımlı süreçleri içeren belgelere Bologna sayfamızdan ulaşılabilir:

<https://obs.siirt.edu.tr/oibs/bologna/start.aspx?gkm=00103331535550322003330332240214637679322303667236720#>

Diploma eki ile ilgili link: <https://obs.siirt.edu.tr/>

#### **B.1.5. Programların izlenmesi ve güncellenmesi**

Programların genelinde program çıktılarının izlenmesine ve güncellenmesine ilişkin mekanizmalar işletilmektedir. Programların izlenmesi ve güncellenmesine ilişkin periyot, ilke, kural, gösterge, plan ve uygulamalara ilişkin Anabilim Dalı Kurulu, Enstitü Yönetim Kurulu ve Senato Kararı örnek olarak verilebilir. Birimin misyon, vizyon ve hedefleri doğrultusunda programlarını güncellemek üzere kurduğu mekanizma örnekleri Yönetmelik ve Yönergelerdir. Yapılan iyileştirmeler ve değişiklikler konusunda paydaşların bilgilendirildiği uygulamalar WhatsApp, evrak yönetim sistemi ve web sayfamız örnek olarak verilebilir.

#### **B.1.6. Eğitim ve öğretim süreçlerinin yönetimi**

Kurumun genelinde eğitim ve öğretim süreçleri belirlenmiş ilke ve kurallara uygun yönetilmektedir. Eğitim ve öğretim süreçlerinin yönetimine ilişkin organizasyonel yapılanma ve iş akış şemalarına şu linkten ulaşılabilir: <https://fbe.siirt.edu.tr/detay/is-akis-semalari/221543715.html>

Eğitim ve öğretim ile ölçme ve değerlendirme süreçlerinin yönetimine ilişkin ilke, kurallar ve takvime şu linkten ulaşılabilir: <https://fbe.siirt.edu.tr/dosya/personel/-2021-2022-egitim-ogretim-yili-lisansustu-akademik-takvimi--siirt-202233134327915.pdf>

Bilgi yönetim sistemine <https://evrak.siirt.edu.tr/enVision/Login.aspx> adresinden ulaşılabilir.

Eğitim ve öğretim süreçlerinin yönetimine ilişkin izleme ve iyileştirme kanıtlarına <https://obs.siirt.edu.tr/> adresinden ulaşılabilir.

## **B.2. Programların yürütülmesi**

### **B.2.1. Öğretim yöntem ve teknikleri**

Birimimizde öğrenci merkezli uygulamalar izlenmekte ve ilgili paydaşların katılımıyla iyileştirilmektedir. Ders bilgi paketlerinde öğrenci merkezli öğretim yöntemlerine Bologna sisteminden ulaşılabilir:

<https://obs.siirt.edu.tr/oibs/bologna/start.aspx?gkm=001032210322203770035505333603418433291378053778434480#>

Uzaktan eğitime özgü öğretim materyali geliştirme ve öğretim yöntemlerine ilişkin ilkeler ve mekanizmalara uzaktan eğitim sisteminden ulaşılabilir:

<https://siuzem.almscloud.com/Account/LoginBefore>

### **B.2.2. Ölçme ve değerlendirme**

Programların genelinde öğrenci merkezli ve çeşitlendirilmiş ölçme ve değerlendirme uygulamaları bulunmaktadır. Programlardaki uygulama örnekleri yüz yüze ve uzaktan eğitimlerdir. Örgün/uzaktan/karma derslerde kullanılan sınav örnekleri ödev, proje ve çevrimiçi uygulamalardır. Uzaktan eğitim sistemine <https://siuzem.almscloud.com/Account/LoginBefore> adresinden ulaşılabilir. Ölçme ve değerlendirme uygulamalarının ders kazanımları ve program yeterlilikleriyle ilişkilendirildiğini, öğrenci iş yükünü temel aldığını gösteren ders bilgi paketi örneklerine

<https://obs.siirt.edu.tr/oibs/bologna/start.aspx?gkm=001032210322203770035505333603418433291378053778434480#> adresinden ulaşılabilir. Sınav güvenliği mekanizmalarına örnek olarak sınavlarda en az iki gözetmenin görevlendirilmesi verilebilir.

### **B.2.3. Öğrenci kabulü, önceki öğrenmenin tanınması ve kredilendirilmesi**

Öğrenci kabulü, önceki öğrenmenin tanınması ve kredilendirilmesine ilişkin süreçler izlenmekte, iyileştirilmekte ve güncellemeler ilan edilmektedir. Öğrenci kabulü, önceki öğrenmenin tanınması ve kredilendirilmesine ilişkin ilke ve kurallar lisansüstü eğitim ve öğretim yönetmeliğinde bulunmaktadır:

<https://fbe.siirt.edu.tr/dosya/Default.aspx?dosya=107875625>.

Önceki öğrenmelerin tanınmasında öğrenci iş yükü temelli kredilerin kullanıldığına dair belgeler öğrenci otomasyonunda bulunmaktadır: <https://obs.siirt.edu.tr/>

Uygulamaların tanımlı süreçlerle uyumuna ve sürekliliğine ilişkin kanıtlar Bologna sayfamızdadır:

<https://obs.siirt.edu.tr/oibs/bologna/start.aspx?gkm=001038840322203660033303322403732238776333453444831120#>

Paydaşların bilgilendirildiği mekanizmalar <https://evrak.siirt.edu.tr/enVision/Login.aspx>, WhatsApp grupları ve e-postadır.

#### **B.2.4. Yeterliliklerin sertifikalandırılması ve diploma**

Birimin genelinde diploma onayı ve diğer yeterliliklerin sertifikalandırılmasına ilişkin uygulamalar bulunmaktadır. Öğrencilerin akademik ve kariyer gelişimini izlemek, diploma onayı ve yeterliliklerin sertifikalandırılmasına ilişkin tanımlı süreçler ve mevcut uygulamalar öğrenci otomasyonu ve evrak yönetim sistemlerindedir:

<https://obs.siirt.edu.tr/>

<https://evrak.siirt.edu.tr/enVision/Login.aspx>

Merkezi yerleştirmeye gelen öğrenci grupları dışında kalan yatay geçiş, yabancı uyruklu öğrenci sınavı, çift anadal programı, yandal öğrenci kabullerinde uygulanan kriterler yabancı uyruklu öğrenci yönetmeliğinde ve diğer yönetmeliklerde belirtilmiştir:

<https://oidb.siirt.edu.tr/detay/yonetmelik-mevzuat/213326.html>

#### **B.3.Öğrenme Kaynakları ve Akademik Destek Hizmetleri**

##### **B.3.1. Öğrenme ortam ve kaynakları**

Birimde öğrenme kaynaklarının geliştirilmesine ve kullanımına yönelik izleme ve iyileştirme yapılmaktadır. Öğrenme kaynakları ve bu kaynakların yeterlilik durumu, geliştirilmesine ilişkin planlamalar ve uygulamalara aşağıdaki linklerden ulaşılabilir:

<https://siubtam.siirt.edu.tr/>

<https://siirt.edu.tr/menubmobile/arastirmamerkezi/562513.html>

<https://tto.siirt.edu.tr/>

<https://yordam.siirt.edu.tr/yordam/>

Öğrenme yönetim sistemi uygulamalarına ilişkin örnekler:

<https://siuzem.almscloud.com/Account/LoginBefore>

<https://obs.siirt.edu.tr/>

Öğrenme kaynaklarının düzenli iyileştirildiğine ilişkin kanıtlar Siirt Üniversitesi Senato Kararlarıdır.

### **B.3.2. Akademik destek hizmetleri**

Birimde öğrencilerin akademik gelişimi ve kariyer planlamasına ilişkin uygulamalar izlenmekte ve öğrencilerin katılımıyla iyileştirilmektedir. Öğrenci danışmanlık sisteminde kullanılan tanımlı süreçler akademik danışmanlık, <https://obs.siirt.edu.tr/> ve <https://siirt.edu.tr/menumobile/arastirmamerkezi/562513.html> bağlantıdır.

Uzaktan eğitimde akademik ve teknik öğrenci danışmanlığı mekanizmaları ve tanımlı süreçler <https://siuzem.almscloud.com/Account/LoginBefore> adresindedir.

Öğrencilerin danışmanlara erişimine ilişkin mekanizmalar <https://obs.siirt.edu.tr/> ve e-postadır. Rehberlik, psikolojik danışmanlık ve kariyer hizmetlerine ilişkin planlama ve uygulamalar, kariyer merkezi uygulamaları ve öğrencilerin katılımına ilişkin uygulamalar KAPUM linkindedir: <https://kapum.siirt.edu.tr/>

### **B.3.3. Tesis ve altyapılar**

Tesis ve altyapının kullanımı izlenmekte ve ihtiyaçlar doğrultusunda iyileştirilmektedir. Erişim ve kullanımına ilişkin uygulamalar web üzerinden yapılmaktadır. Birimde uzaktan eğitim programları bunlara yönelik alt yapı, tesis, donanım ve yazılım durumları şu linklerden alınabilir:

<https://siuzem.almscloud.com/Account/LoginBefore>

<https://bidb.siirt.edu.tr/>

Tesis ve altyapı hizmetlerinin izlenmesi, çeşitlendirilmesi ve iyileştirilmesine ilişkin kanıtlara BAP koordinatörlüğü linkinden ulaşılabilir: <https://siubap.siirt.edu.tr/>

### **B.3.4. Dezavantajlı gruplar**

Dezavantajlı grupların eğitim olanaklarına erişimine yönelik uygulamalar izlenmekte ve dezavantajlı grupların görüşleri de alınarak iyileştirilmektedir. Dezavantajlı öğrenci gruplarına sunulacak hizmetlerle ilgili planlama ve uygulamalar ve engelsiz üniversite uygulamalarına ilişkin izleme ve iyileştirme kanıtlarına örnek olarak üniversitemizin YÖK 2019 Engelsiz Üniversite Ödüllerinden Turuncu Bayrak alması verilebilir.

### **B.3.5. Sosyal, kültürel, sportif faaliyetler**

Birimin genelinde sosyal, kültürel ve sportif faaliyetler erişilebilirdir ve bunlardan fırsat eşitliğine dayalı olarak yararlanılmaktadır. Siirt Üniversitesi futbol, basketbol, voleybol

sahaları, spor salonu, masa tenisi ve bisiklet yolları sosyal, kültürel ve sportif faaliyetlerine kanıt olarak verilebilir.

#### **B.4.Öğretim Kadrosu**

##### **B.4.1. Atama, yükseltme ve görevlendirme kriterleri**

Birimin tüm alanlar için tanımlı ve paydaşlarca bilinen atama, yükseltme ve görevlendirme kriterleri uygulanmakta ve karar almalarda (eğitim-öğretim kadrosunun işe alınması, atanması, yükseltilmesi ve ders görevlendirmeleri vb. ) kullanılmaktadır. Atama, yükseltme ve görevlendirme kriterlerine şu linkten ulaşılabilir:

<https://www.resmigazete.gov.tr/eskiler/2018/06/20180612-6.htm>

Akademik kadronun uzmanlık alanı ile yürüttükleri ders arasında uyumun sağlanmasına yönelik uygulamalar YÖK lisansüstü eğitim-öğretim programı açılması ve yürütülmesine dair ilkelerde belirtilmiştir.

##### **B.4.2. Öğretim yetkinlikleri ve gelişimi**

Birimin genelinde öğretim elemanlarının öğretim yetkinliğini geliştirmek üzere uygulamalar vardır. Eğiticilerin eğitimi uygulamalarına ilişkin planlama ve uygulamalara ilişkin kanıtlar dijital okuryazarlık dersidir. Eğitim kadrosunun eğitim-öğretim performansını izleme süreçlerini gösteren belgeler ve dokümanlar yukarıda B.4.1'de verilen link ve dijital okuryazarlık sertifikalarıdır.

##### **B.4.3. Eğitim faaliyetlerine yönelik teşvik ve ödüllendirme**

Teşvik ve ödüllendirme uygulamaları kurum geneline yayılmıştır. Eğitim kadrosunun eğitim-öğretim performansını takdir-tanıma ve ödüllendirmek üzere yapılan planlama, uygulama ve iyileştirme kanıtları Akademik Teşvik Yönetmeliğidir.

### **C. ARAŞTIRMA VE GELİŞTİRME**

#### **C.1. Araştırma Süreçlerinin Yönetimi ve Araştırma Kaynakları**

##### **C.1.1. Araştırma süreçlerinin yönetimi**

Birimin genelinde araştırma süreçlerin yönetimi ve organizasyonel yapısı kurumsal tercihler yönünde uygulanmaktadır. Araştırma süreçlerinin yönetimi ve organizasyon yapısı ile ilgili linkler:

<https://siirt.edu.tr/menubile/arastirmamerkezi/562513.html>

<https://tto.siirt.edu.tr/>

### **C.1.2. İç ve dış kaynaklar**

Birim araştırma ve geliştirme kaynaklarını araştırma stratejisi ve birimler arası dengeyi gözeterek yönetmektedir. Araştırma-geliştirme bütçesi ve dağılımına ilişkin <https://siubap.siirt.edu.tr/> adresinden bilgi alınabilir.

Araştırma çerçevesinde yapılan stratejik ortaklıklar Teknoloji Transfer Ofisinin web sitesinden alınabilir: <https://tto.siirt.edu.tr/>.

Araştırma-geliştirme kaynaklarının araştırma stratejisi doğrultusunda yönetildiğini gösteren kanıta örnek olarak Siirt Üniversitesi Teknoloji Transfer Ofisi Yönergesi verilebilir: <https://www.siirt.edu.tr/dosya/Default.aspx?dosya=707486784>

Araştırma kaynaklarının çeşitliliği ve yeterliliğinin izlendiğine ve iyileştirildiğine ilişkin kanıtlara <https://siubap.siirt.edu.tr/> adresinden ulaşılabilir.

İç kaynaklar ve kullanımına ilişkin tanımlı süreçlerden Siirt Üniversitesi BAP yönergesine ve YÖK BAP yönetmeliğine <https://siubap.siirt.edu.tr/detay/mevzuat/135633041.html> adresinden ulaşılabilir.

İç kaynakların birimler arası dağılımına <https://sgdb.siirt.edu.tr/dosya/Default.aspx?dosya=74460347> adresinden ulaşılabilir.

Dış kaynakların kullanımını desteklemek üzere oluşturulmuş yöntem ve birime örnek olarak Teknoloji Transfer Ofisi verilebilir: <https://tto.siirt.edu.tr/>

Dış kaynakların dağılımını gösteren kanıtlara <https://donersermaye.siirt.edu.tr/> adresinden erişilebilir.

### **C.1.3. Doktora programları ve doktora sonrası imkanlar**

Birimde doktora programları ve doktora sonrası imkanlarının çıktıları düzenli olarak izlenmekte ve iyileştirilmektedir. Doktora programları ve doktora sonrası imkanlara ilişkin kanıtlar enstitümüzün [www.fbe.siirt.edu.tr](http://www.fbe.siirt.edu.tr) ana sayfasında Doktora Programları linki, YÖK 100/2000 burs programı, doktora sonrası araştırmacı imkanları ve enstitümüze gelen yeni program açma talepleridir.

Doktora programları ve doktora sonrası imkanlara yönelik izleme ve iyileştirme kanıtlarına örnek olarak Enstitü Yönetim Kurulu kararları verilebilir.

## **C.2.Araştırma Yetkinliği, İş Birlikleri ve Destekler**

### **C.2.1. Araştırma yetkinlikleri ve gelişimi**

Birimin genelinde öğretim elemanlarının araştırma yetkinliğinin geliştirilmesine yönelik uygulamalar yürütülmektedir. Öğretim elemanlarının araştırma yetkinliğinin geliştirilmesine yönelik planlama ve uygulamalara örnek BAP Koordinatörlüğü <https://siubap.siirt.edu.tr/> ve Teknoloji Transfer Ofisi <https://tto.siirt.edu.tr/> verilebilir. Öğretim elemanlarının araştırma yetkinliğinin izlenmesi ve iyileştirilmesine ilişkin kanıtlara <https://siubap.siirt.edu.tr/> adresinden ulaşılabilir.

### **C.2.2. Ulusal ve uluslararası ortak programlar ve ortak araştırma birimleri**

Birimin genelinde ulusal ve uluslararası düzeyde ortak programlar ve ortak araştırma faaliyetleri yürütülmektedir. Ulusal ve uluslararası düzeyde ortak programlar ve ortak araştırma birimleri oluşturulmasına yönelik mekanizmalar Proje Yönetim Ofisi Koordinatörlüğü (Dış Fonlarlar Desteklenen Projeler) <https://projekoordinasyon.siirt.edu.tr/dosya/Default.aspx?dosya=154314515> ve ortak lisansüstü programlar (Bahçe Bitkileri Tezli Yüksek Lisans Programı) örneklerdir. Birimin dahil olduğu araştırma ağları, kurumun ortak programları ve araştırma birimleri, ortak araştırmalardan üretilen çalışmalar, ortak programlar ve ortak araştırma faaliyetlerinin izlenmesine ve iyileştirilmesine yönelik kanıtlara aynı linklerden ulaşılabilir.

## **C.3.Araştırma Performansı**

### **C.3.1. Araştırma performansının izlenmesi ve değerlendirilmesi**

Birimin genelinde araştırma performansını izlemek ve değerlendirmek üzere oluşturulan mekanizmalar kullanılmaktadır. Araştırma performansını izlemek üzere geçerli olan tanımlı süreçlere, araştırma hedeflerine ulaşıp ulaşılmadığını izlemek üzere oluşturulan mekanizmalara ve araştırma performansının izlenmesine ve iyileştirilmesine ilişkin kanıtlara <https://siubap.siirt.edu.tr/> adresinden ulaşılabilir.

### **C.3.2. Öğretim elemanı/araştırmacı performansının değerlendirilmesi**

Birimin genelinde öğretim elemanlarının araştırma-geliştirme performansını izlemek ve değerlendirmek üzere oluşturulan mekanizmalar kullanılmaktadır. Akademik personelin araştırma-geliştirme performansını izlemek üzere geçerli olan tanımlı süreçlere Siirt Üniversitesi Lisansüstü Eğitim Yönetmeliğinden <https://fbe.siirt.edu.tr/dosya/Default.aspx?dosya=107875625> ve BAP yönergesinden <https://siubap.siirt.edu.tr/dosya/Default.aspx?dosya=424643747> erişilebilir. Araştırma

geliştirme performansına ilişkin izleme ve iyileştirme kanıtlarına BAP yönergesinden erişilebilir.

## **D. TOPLUMSAL KATKI**

### **D.1. Toplumsal Katkı Süreçlerinin Yönetimi ve Toplumsal Katkı Kaynakları**

#### **D.1.1. Toplumsal katkı süreçlerinin yönetimi**

Birimin genelinde toplumsal katkı süreçlerinin yönetimi ve organizasyonel yapısı kurumsal tercihler yönünde uygulanmaktadır. Toplumsal katkı süreçlerinin yönetimi ve organizasyon yapısı ile toplumsal katkı faaliyetlerini yürüten birimler ve uygulama örneklerine <https://siirt.edu.tr/menumobile/arastirmamerkezi/562513.html> adresinden erişilebilir.

#### **D.1.2. Kaynaklar**

Birim toplumsal katkı kaynaklarını toplumsal katkı stratejisi ve birimler arası dengeyi gözeterek yönetmektedir. Toplumsal katkı faaliyetlerini yürüten araştırma ve uygulama merkezleri ve diğer birimlere <https://siirt.edu.tr/menumobile/arastirmamerkezi/562513.html> adresinden erişilebilir. Toplumsal katkı çalışmalarına ayrılan bütçe ve yıllar içinde değişimine <https://siubap.siirt.edu.tr/> ve <https://donersermaye.siirt.edu.tr/> adreslerinden erişilebilir.

### **D.2. Toplumsal Katkı Performansı**

#### **D.2.1. Toplumsal katkı performansının izlenmesi ve değerlendirilmesi**

Birimin genelinde toplumsal katkı performansını izlemek ve değerlendirmek üzere oluşturulan mekanizmalar kullanılmaktadır. Birimin hedefleriyle uyumlu toplumsal katkı faaliyetleri ve toplumsal katkı performansını izlemek üzere geçerli olan tanımlı süreçlere <https://siirt.edu.tr/menumobile/arastirmamerkezi/562513.html> ve <https://tarimhayvancilik.siirt.edu.tr/> adreslerinden erişilebilir.

## **SONUÇ VE DEĞERLENDİRME**

Lisansüstü eğitim-öğretim ve araştırma faaliyetlerinde üniversitemiz içinde önemli yeri olan Fen Bilimleri Enstitüsü; akademik kadrosu ile fen bilimleri, mühendislik ve teknoloji alanında geleceğimizin teminatı bilim insanlarına, araştırmacılarına, bilgili ve deneyimli yöneticilerine toplam kalite anlayışını benimsemiş, öğrenci odaklı, başarı eksenli, hesap verebilir ve şeffaf yönetim anlayışını benimsemiş bir birim olarak hizmet vermektedir. Fen Bilimleri Enstitüsü kalite ekibi oluşturulmuş ve düzenli toplantılar yapılarak güncel konularda yapısal iyileştirme çalışmaları yapılmaktadır. Enstitü Müdürlüğü olarak Lisansüstü programlara başvurular dahil tüm işlemlerini elektronik ortamlarda yaparak hızlı, güvenilir ve

yüksek kalitede hizmet sunarak zaman, iş gücü ve kaynak tasarrufu yapmaktayız. Üniversitemiz Kütüphane ve Dokümantasyon Daire Başkanlığının desteğiyle Akademik yayınlarda intihali engellemek için Turnitin (İntihal engelleme) yazılımı devreye alınmıştır. Enstitüde iş akış şemalarını oluşturma adına çalışmalar başlatılmış, Lisansüstü öğrencilerimize yol haritası çizelgesi oluşturulmuş, iş ve işlemlerimizi hızlandırmak ve kaliteli hizmet vermek için çalışmalar yürütülmüş, öğrenci işlerimizde kullanılan formlar öğrenci ihtiyaçlarına göre arttırılmış ve güncellenmiştir.

Siirt Üniversitesi Fen Bilimleri Enstitüne bağlı olarak 'Siirt Üniversitesi Fen Bilimleri Enstitüsü Türkiye Teknoloji ve Uygulamalı Bilimler Dergisi' (TUBİD), 2017'de ilk iki sayısını yayınlamayı başlamıştır. Fen Bilimleri Enstitüsü dergisine [dergipark.gov.tr/tubid](http://dergipark.gov.tr/tubid) adresinden ulaşabilmektedir. Dergimizde makale yayın dili İngilizce ve Türkçedir.

Enstitümüz Yönetim Kurulu kararları, Tez İzleme Komite, Yüksek Lisans Tez Savunma, Doktora Tez Savunma, Doktora Yeterlik Sınav duyuruları şeffaf ve hesap verebilir yönetim anlayışı doğrultusunda, Enstitümüzde kayıt altına alınmakta ve arşivlenmektedir. Yükseköğretim Kurulu Başkanlığı tarafından 20 Nisan 2016 tarih ve 29690 sayılı Resmi Gazete' de yayımlanan Lisansüstü Eğitim ve Öğretim Yönetmeliği esas alınarak yeni hazırlanan ve Senatodan çıkarılan Lisansüstü Yönetmelik resmi gazetede yayınlanmak üzere gönderilmiştir.

Enstitümüz iç kontrol çalışmaları kapsamında iş akış şemalarını oluşturma, etik değer ve dürüstlük ilkeleri, risk değerlendirme, bilgi, iletişim ve izleme standartlarının belirlenmesi ile ilgili çalışmalar başlatılmıştır.

Fen Bilimleri Enstitüsü olarak 20 Nisan 2016 tarihinde Yükseköğretim Kurulu Başkanlığı tarafından yayınlanan Lisansüstü Eğitim-Öğretim Yönetmeliği de esas alındığında; eğitimde kaliteyi artırma adına Enstitüsü olarak doktora mezunlarımıza SCI, SSCI, AHCI kapsamındaki dergilerde yayın şartı getirilmesi, yüksek lisanstan mezun olacak öğrencilerimiz içinde çeşitli mezuniyet şartları (makale yayınlama şartı vb.) getirilmesi planlanmaktadır. Lisansüstü eğitim öğretimde öğrenci değişimi programlarından (Erasmus, Mevlana, Farabi gibi) daha fazla faydalanmak için çalışmalar başlatılmıştır. Enstitümüz Öğrenci Bilgi Sistemimize entegre edecek şekilde mezun bilgi sistemi oluşturmayı planlamaktadır. Mezunlarımızın yurtiçi ve yurtdışı üniversitelerde öğretim elemanı olarak işe başlamaları başta olmak üzere mezun olmuş tüm öğrencilerin mezuniyet sonrası takiplerinin yapılabilmesi, iş hayatındaki bilgilerinin toplanabilmesi ve Enstitümüzce verilen eğitimin kalitesinin yapılacak

çeşitli mezun anketleriyle ölçülebilmesini sağlayan tamamen web tabanlı bir otomasyon sistemi oluşturulması planlamaktadır.

Bologna Sürecini yükseköğretim sistemimizin yeniden yapılanması için uygun bir araç olarak değerlendirmekte ve Enstitümüzün uluslararası düzeyde görünürlüğünü, tanınırlığını ve kalitesini arttırmak için çalışmalarını sürdürülmektedir. Fen Bilimleri Enstitüsü bünyesinde akreditasyon faaliyetlerine başlanılmış ve YÖK tarafından da zorunlu olarak hazırlanması istenilen her programa ait bilgi paketleri öncelikle tamamlanmıştır. Bilgi paketi kapsamında Enstitümüzün koordinatörlüğünde tüm derslerin İngilizce-Türkçe bilgi formları hazırlanmış, Türkiye Yüksek Öğretim Yeterlilikler Çerçevesi (TYYÇ) ile uyumlu olması sağlanmıştır.